



TURISTICKÉ NOVINY

Bítešsko | Bystřicko | Nedvědiccko | Novoměstsko | Tišnovsko | Velkomeziříčsko | Žďársko

JARO / LÉTO 2016

1. VYDÁNÍ



11. 6.–18. 9. 2016
Žďárské kulturní léto
Žďár nad Sázavou

13



1.–3. 7. 2016
Slavnosti Pernštejnského panství
Pernštejn, Nedvědice a Doubrovník

4



3.–4. 9. 2016
Historické slavnosti města
Náměstí a Zámek Velké Meziříčí

12



7.–14. 9. 2016
Bítešské hody & Setkání na Podhorácku
náměstí, kostel a KD Velká Bíteš

2

Úvodní slovo

Tak se nám narodily!

První Turistické noviny Koruny Vysočiny vykoukly na svět začátkem května. Jsou to první vlastní šatičky, ve kterých se představuje světu naše sotva osmi-měsíční dítě – společná turistická destinace. Otcové zakladatelé a jejich následovníci ze Žďárska, Novoměstska, Bystřicka, Nedvědiccka, Tišnovska, Bítešska a Velkomeziříčska zatím pilně pracují, aby se „destinační mimino“ nejen naučilo co nejdříve chodit a mluvit, ale hlavně ukázat, co v něm skutečně je. Tak jsme v rámci prvních Turistických novin shrnuli to nejlepší, co lze v teplých měsících, tedy mezi květnem a říjnem, ve všech sedmi regionech Koruny Vysočiny navštívit, potkat či zažít. Kromě toho nabízíme čtenářům přehlednou mapku s výběrem hlavních cílů regionu, přehledný kalendář akcí na celé léto a zvláštní tipy na výlety na kole, za kulturou nebo regionálními chutěmi. *Přejeme si, ať vás naše noviny inspirují k návštěvě u nás a hlavně – až přijedete – ať se vám u nás líbí.*

Vaše redakce



OBSAH

- Unikátní opevněný kostel ve Velké Bíteši str. 2
- Muzejní léto na Bystřicku str. 3
- S Vodomilem Zubří zemí už podesáté str. 3
- Po naučných stezkách nejen na hrad Pernštejn str. 4, 11
- Mistrovství světa horských kol hýbe Novoměstskem str. 5
- Regionální produkty str. 5
- Zažijte Zámek ve Žďáru nad Sázavou str. 6, 13
- Za pohádkovými sochami Michala Olšiaka str. 7
- EDEN – ráj zábavy, poznání a inspirace str. 8
- Za krásami údolí horských říček str. 9, 10
- Kouzla a taje velkomeziříčského zámku str. 9, 12
- Tipy na cyklovýlety str. 3, 5, 8, 10
- Tipy na aktivní dovolenou i kulturu str. 10, 14

Via ferrata Vír a další horolezecké možnosti



Vrcholky nejvyšších kopců Žďárských vrchů korunují romantické skalní masívy, zatímco do zařezaných partií hlubokých říčních údolí často vyčnívají vysoké skalní stěny a věže. Navzdory svému jinak mírumilovnému rázu nabízí krajina Koruny Vysočiny hned několik adrenalinových výzev v podobě lezeckých terénů a nyní i dvou nových zajištěných cest, které jsou první svého druhu na Vysočině.

Via ferraty Velká věž a Jezerní stěna byly ve Vírů v údolí Svratky (GPS: N 49°33.56748', E 16°18.63458') otevřeny letos v dubnu a doplnily již tradiční Ledovou stěnu Vír, jediné místo v ČR, kde se každou zimu leze na přírodním ledu, další skalní lezecké cesty a také umělou stěnu v místním kulturním domě. Obtížnost obou ferrat je turistická a nepřesahuje stupeň „C“, přesto je vstup možný pouze s patřičným vybavením ferratovým setem a přilbou.



Via ferrata Vír

Typické skálolezecké terény na rulových skalách skýtají především vrcholy Žďárských vrchů, resp. co vrchol, to skála. Takže Devět skal, Čtyři palice, Milovské a Rybenské Perníčky nebo Dráteníčky jsou mezi lezeckou veřejností nejen známými pojmy, ale i „lezeckou školou“ Vysočiny, s turistickým zázemím v Křižánkách, Milovech, Fryšavě nebo na Blatinách. Nejinak na tom budou i sousední vrcholy Pasecká, Malínská nebo Lisovská skála, Zkamenělý zámek, Skály nebo Tišůvka.

Mimo hlavní lezeckou oblast nejde opomenout významné „údolní“ skály – Rozštípenou skálu u Hamrů (N 49°34.05805', E 15°52.82367') Sochorskou skálu a další okolo Říkonína (N 49°21.84302', E 16°16.96940') nebo Vysokou skálu u Stěpánova (N 49°30.15673', E 16°21.59438'). Horolezci najdou na Koruně Vysočiny malý ráj lezeckých možností. Vitání jsou tu dosud celoročně bez omezení.

Navštivte nejhezčí rozhlednu v ČR

Nejkrásnější pohled na svět je pohled z ptáčích perspektivy a právě ten nabízí nejhezčí rozhledna roku 2015, Rozhledna Fajtův kopec, která je nově otevřena ve Velkém Meziříčí.

Rozhledna je ve tvaru šroubovice DNA o výšce 36 m, se 175 schody. Otevřena je každý den od 8 do 21 hodin. Návštěvníci si mohou v blízké restauraci koupit turistické známky, vizitky, ale i jiné suvenýry. O své nepřijdou ani sběratelé razítek. Rozhledna se nachází na vrcholu Fajtova kopce. Díky jejímu umístění je v příznivém počasí nádherný rozhled téměř po celé Vysočině, včetně Žďárských vrchů, které jí vedou. V oblasti destinace Koruna Vysočiny se nachází celkem 10 rozhleden: Fajtův kopec ve Velkém Meziříčí, Rubačka mezi Oslavičkou a Novým Telečkovem, Rosička u Sázavy, Čebínka u Čebína, Karasín u Bystřice nad Pernštejnem, Horní les u Rovečného, Klucanina u Tišnova, Babylon u Kalů, Křivoš u Kalů, Babylon u Kozárova, Žerovník a Šiklův mlýn v areálu zábavního parku. Rozhledny jsou z různých materiálů, dřevěné, zděné, železné, ale všechny spojuje jedno; jedinečné výhledy do krásného, čistého kraje, který si zamiluje každý, kdo jej navštíví. Nejvyšší rozhlednou v této destinaci je rozhledna Horní les s celkovou výškou 59 m. Abyste stanuli na jejím vrcholu, musíte zdolat rovných 201 schodů. Neváhejte a pojďte se rozhlédnout. Nebudete litovat!



Rozhledna Fajtův kopec, Velké Meziříčí

UCI 2016 MOUNTAIN BIKE WORLD CHAMPIONSHIPS NOVÉ MĚSTO NA MORAVĚ CZECH REPUBLIC

UŽIJTE SI MS NA 100% 29. ČERVNA - 3. ČERVENCE 2016 VYSOČINA ARÉNA

MISTROVSTVÍ SVĚTA HORSKÝCH KOL

DOPROVODNÉ ZÁVODY A VSTUPENKY → www.MTB2016NMNM.cz

HLAVNÍ PARTNÉRI: ŠKODA, BIRELL, Mitas, KROSS, ZA PODPORU: CzechTourism, MTB, kraj vysočina

Bezpečná a čistá, taková je Koruna Vysočiny

V posledních měsících a letech nabývá při rozhodování, kde strávíte svoji dovolenou, stále více na významu otázka, jestli je daná destinace bezpečná. Ve světě, který je výrazně ovlivňován hrozbou terorismu, média nás pravidelně informují o četných přírodních katastrofách, jako jsou povodně či zemětřesení, je to pochopitelné. Koruna Vysočiny je z tohoto pohledu místem naprosto ideálním. Převaha malých sídel, absence velkých měst a aglomerací, dělají z této lokality místo, ve kterém je hrozba terorismu prakticky nulová. Velmi vhodné a stabilní jsou i přírodní podmínky, které téměř vylučují přírodní katastrofy. Navíc dle indexu kriminality zveřejněného na portálu mapakriminality.cz je území bývalého okresu Žďár nad Sázavou, na jehož území se největší část Koruny Vysočiny nachází, místem s nejnižší kriminalitou v rámci celé České republiky! U nás se tedy rozhodně bát



nemusíte. Spíše naopak, pobyt v naší destinaci Vám výrazně prospěje i po zdravotní stránce. Nacházíte se totiž na území, které dlouhodobě patří k oblastem s nejlepší kvalitou ovzduší v rámci celé České republiky. Krásná příroda, rozlehlé lesy a pastviny rozprostřené po kopcích Žďárských vrchů, pozitivně zapůsobí i na Vaše zdravé duševní. A ve zdravém a čistém prostředí vyrůstají také místní plodiny a produkty, které Vám místní výrobci a prodejci rádi nabídnou ve svých obchůdkách či na stáncích při některé z mnoha akcí, které se u nás konají. Ať už brázdíte Korunu Vysočiny pěšky či v sedle kola, je tak nezpochybnitelným faktem, že dovolená trávená právě u nás, prospívá Vašemu zdraví. Tak se zhluboka nadechněte, užijte pocit bezpečí a vyšlápněte poznávat četné přírodní a kulturní pamětihodnosti, nádherné výhledy, krásnou krajinu a srdečné lidi. Nebudete litovat!



Slovo starosty

Drazí návštěvníci,

rád bych Vás touto cestou pozval do města Velké Bíteše a jeho přílehlého regionu Bítešsko, pomyslné vstupní brány do Kraje Vysočina. Naše historické město bylo vždy přívětivé a srdečné k jeho návštěvníkům. Z rozmanité nabídky turistických cílů je nutné zmínit především románsko-gotický kostel sv. Jana Křtitele nebo městské muzeum se svými regionálními sbírkami. Zvládnutá tvář vysočinské krajiny obohacená o drobné sakrální stavby, nádherné přírodní scenérie, značené turistické trasy a naučné stezky jsou dokladem, že turistika a cykloturistika může být dobrou volbou i na Bítešsku. K tomu všemu jedinečnost místní lidové kultury a folkloru, které jsou pro region příznačné. Tradiční bítešské hody, konané každoročně druhou zářijovou nedělí po více jak šedesát let, jsou nejen završením celoročních národopisných aktivit obyvatel regionu, ale zároveň možností předvést návštěvníkům umění a nezaměnitelné produkty místních řezníků, pekařů a cukrářů.

Ing. Milan Vlček
starosta města Velké Bíteše

Vítá vás region Bítešsko

Region Bítešsko k sobě kromě Velké Bíteše a Osové Bítýšky řadí 40 obcí (včetně místních částí). K městu Velká Bíteš náleží devět místních částí a to Bezděkov, Březka, Holubí Zhoř, Jáchymov, Jestřábí, Jindřichov, Košíkov, Ludvíkov a Pánov.

K dalším obcím, které spadají do regionu Bítešsko patří Borovník, Březí, Březské (místní část Krevlice), Heřmanov, Katov, Krokočín, Křižínkov, Křoví, Lesní Hluboké, Lubné, Milešín, Níhov, Nová Ves, Nové Sady, Ořechov (místní část Ronov), Osová, Přibyslavice (místní část Radoškov), Radňoves, Rozseč, Ruda (místní část Lhotka a Křepťovský dvůr), Skřínářov, Vlčkov, Vidonín a Záblatí.

Bítešsko těží i z dobré polohy k dálnici D1, která spojuje hlavní město s Brnem. V tomto regionu můžete navštívit mnoho zajímavých přírodních i kulturních míst. Z přírodních památek můžeme navštívit Heřmanov s nalezištěm tzv. heřmanovských koulí, přírodní park Údolí Bílého potoka či přírodní památku Olšoveček.



K vidění jsou i památné stromy ve Skřínářově a Lesním Hlubokém.

Region přeje i cykloturistice, která je velmi atraktivní. Na svých cyklo výletech se můžete vydat ku příkladu po stopách smírčích kamenů, kterých je na Bítešsku víc než dost.

V každé obci najdete alespoň malou zajímavost v podobě zvonice, smírčího kamene či božích muk. K navštěvovanějším místům však patří kostel sv. Jana Křtitele, pozůstatky městských hradeb, městské muzeum a zrekonstruované náměstí ve Velké Bíteši. Osová Bítýška návštěvníky zaujme farním kostelem sv. Jakuba se zahradou a zámek Osová, který je obklopen ze dvou stran rybníky (v rekonstrukci).

Za největší kulturní akci regionu Bítešsko jsou považovány Tradiční Bítešské hody, které se konají vždy v měsíci září a jsou hojně navštěvované lidmi z širokého okolí. Touto významnou akcí ožívá celé Bítešsko. Není to však jediná akce regionu. Na Bítešsku se stále něco děje, od plesů, masopustů, poutí až po koncerty a výstavy.



Turistické informační centrum
Masarykovo nám. 5, 595 01, Velká Bíteš
tel.: 566 532 598,
e-mail: tic@bitessko.com

Kde se najíst, kde se vyspat

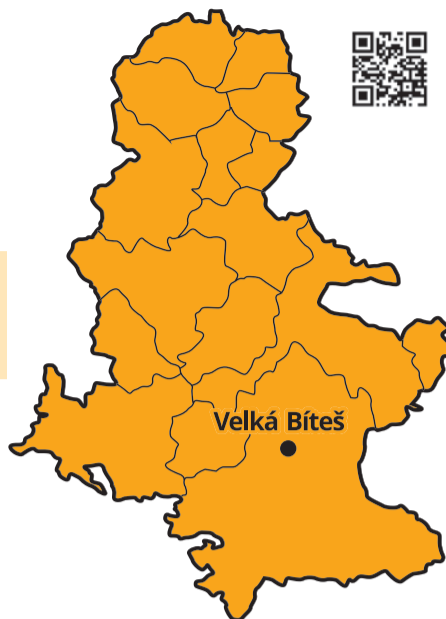


RESTAURACE NAŠE BÍTEŠSKÁ
Vlkovská 482, Velká Bíteš
informace: 775 981 755, kuchyň: 776 713 093,
e-mail: restaurace@bitessko.com,
www.nasebitesska.cz
Restaurace je situována v samém centru kultury, v kulturním domě. Zaměřuje se na regionální a středomořskou kuchyni, připravujeme pravou italskou pizzu. Realizujeme firemní, soukromé akce (kapacita 350 osob).

UBYTOVÁNÍ KULTURNÍ DŮM
Vlkovská 482, Velká Bíteš
tel.: 566 789 340, mobil: 727 899 086,
e-mail: kd@bitessko.com,
www.bitessko.com
Levné ubytování ve Velké Bíteši

CUKRÁRNA U ZDUBŮ
Masarykovo náměstí 10, Velká Bíteš
tel.: 566 532 490,
e-mail: cukrarna@tastedwines.com,
www.tastedwines.com
Cukrárna známá vlastní výrobou zákusků vídeňského typu, řemeslnou zmrzlinou a kávou z vlastní pražírny.

RESTAURACE A HOTEL U RAUŠŮ
Masarykovo náměstí 13, Velká Bíteš
tel.: 566 532 887, e-mail: urausu@urausu.cz,
www.urausu.cz
Nabízíme pokrmy české i mezinárodní kuchyně v dosahu D1. K dispozici Wi-Fi a bezbariérový přístup. Zajistíme promoce, ro-



dinné oslavy, svatební hostiny, narozeniny, školení a semináře. Celková ubytovací kapacita hotelu je 48 osob. Hotel nabízí také uzavřený salonek pro obchodní jednání, bowling a tenisový kurt.

RESTAURACE A PENZION U VRÁNY
Kostelní 69, Velká Bíteš
T1: 566 532 807, T2: 566 522 853,
e-mail: info@uvrany.cz,
www.uvrany.cz

V příjemných boxech naleznete soukromí i klid k vychutnání si specialit šéfkuchaře, kvalitních vín, dobře chlazeného piva i lahodných aperitivů a dalších destilátů.

RESTAURACE NA 103
Peroutkova 103, Velká Bíteš
mob.: 605 960 896,
e-mail: restaurace@na103.cz,
www.na103.cz
Kapacita restaurace 66 míst s kulečnickem a šipkami, venkovní posezení, dětský koutek.

RESTAURACE JELÍNEK
Masarykovo náměstí 83, Velká Bíteš
tel.: 566 532 462, mob.: 732 971 640
e-mail: hotel-jelinek@cbox.cz,
www.hotel-jelinek.cz
Hotelová restaurace nabízí speciality domácí kuchyně. Je zde možnost využití salonků pro školení a semináře. Kapacita hotelu je 30 lůžek na 1–2 lůžkových pokojích.

Pozvánka na Tradiční Bítešské hody

Ve Velké Bíteši mají hody silnou tradici a vždy se na ně sjíždí mnoho návštěvníků z celého širokého okolí. I v září letošního roku se od 7. září do 14. září budou linout vůně hodových specialit na grilu, rožni nebo z udírny a k hašení zízne bude po ruce dobré víno a burčák.

Ve středu 7. září se slavnostně postaví mája a pro širokou veřejnost se začnou otvírat hodové sklípky. Například do sklípku „na Pětce“ si během týdenního bítešského hodování můžete přijít poslechnout různé cimbálové muziky.

Součástí tradičních bítešských hodů bude i Jarmark lidových řemesel. V sobotu 10. září si nenechte ujít již XIV. ročník folklorního festivalu Setkání na Podhorácku, kde vystoupí přehlídka souborů a krojovaných skupin z Podhorácka a sousedních regionů. Pokud tedy ještě netušíte, kam v září vyrazíte, určitě navštivte Tradiční Bítešské hody, poznejte místní kulturu a ochutnejte hodové speciality.

Podrobný program a více informací bude zveřejněno na webových stránkách www.bitessko.com.



Hody na Masarykově náměstí ve Velké Bíteši

Kalendář akcí

17. června–19. června 2016

BÍTEŠSKÁ POUŤ

Prostranství vedle kulturního domu,

Vlkovská 482, Velká Bíteš

27. července–30. července 2016

od 21.30 hodin (po setmění)

LETNÍ KINEMATOGRAF BRATRŮ ČADÍKŮ

Masarykovo náměstí, Velká Bíteš

8. srpna–14. srpna 2016

PĚVECKÉ KURZY (IRENA SYLYA)

Výstavní síň, Masarykovo nám. 5, Velká Bíteš

10. srpna 2016 v 17.00 hodin

BESEDA O PANAMĚ

(v rámci pěveckých kurzů), výstavní síň,

Masarykovo nám. 5, Velká Bíteš

14. srpna 2016 v 17.00 hodin

KONCERT ABSOLVENTŮ MISTROVSKÝCH PĚVECKÝCH KURZŮ ŘEDITELKY

OPERY PANAMY IRENY SYLYA

Kulturní dům, Vlkovská 482, Velká Bíteš

28. srpna 2016 v 16.00 hodin

LETNĚNÍ S PAVLEM HELANEM

Prostranství před kulturním domem,

Vlkovská 482

7. září–14. září 2016

TRADIČNÍ BÍTEŠSKÉ HODY

Masarykovo náměstí, Velká Bíteš

10. září 2016

SETKÁNÍ NA PODHORÁCKU

Masarykovo náměstí, Velká Bíteš

13. října 2016 v 19.00 hodin

KONCERT „ŽALMAN 70“

Kulturní dům, Vlkovská 482, Velká Bíteš

Městské muzeum ve Velké Bíteši



Muzeum bylo založeno v roce 1925, o jeho vytvoření se zasloužil od počátku 20. stol. především učitel a historik Jan Tiray (1853–1925). Postupně vystřídal místnosti ve školních budovách, potom na radnici a v r. 1957 se stěhovalo do adaptovaného objektu bývalé modlitebny Jednoty bratrské, kde setrvává dodnes.

Hlavním posláním instituce je cílevědomé vytváření sbírky dokumentující dějiny města Velké Bíteše, její systematické

pořádání, správa a využití pro prezentaci. Muzeum soustřeďuje poznatky a vytváří dokumentaci minulého i současného života obyvatel, je informační studijní a metodické centrum svého spádového okolí. Výsledky dokumentace jsou prezentovány především v rámci vlastivědné expozice, krátkodobými výstavami, přednáškami, besedami, publikační činností i jinou formou.

Stálé expozice a výstavy

V hlavním výstavním sále muzea je umístěna vlastivědná expozice, zaměřená na historii Velké Bíteše. Jsou zde postihnuty první zmínky o Velké Bíteši, Velká Bíteš městem, Hrdelní soud, trhy, míry a váhy, řemesla ve Velké Bíteši, Jednota bratrská a Karel st. ze Žerotína či poslední majitelé náměštského panství – rod Haugwitzů. V roce 2007 muzeum otevřelo další výstavní prostor určený především pro výstavy krátkodobějšího charakteru.

Mineralogické a geologické

zajímavosti Velkobítešska

Expozice minerálů a hornin v městském muzeu představuje ukázky typických druhů a skupin, zahrnuje většinu známých lokalit v širším okolí Velké Bíteše a předvádí ukázky z nejnovějších nálezů. Vedle přírodních vzorků jsou vystaveny i kusy v různé míře opracované.



Bítešská monstrance

Muzeum je otevřeno sezónně, a to od začátku měsíce května do konce září ve všední dny mimo státní svátky od úterý do pátku od 8 hod. do 12 hod. a od 14 hod. do 16 hod. Možnost návštěvy výstavních prostor se nabízí i mimo otvírací dobu a sezonu muzea. Muzeum nabízí také prohlídku kostela sv. Jana Křtitele s výkladem.

Více informací a kontakt naleznete na www.muzeumbites.cz.



Nejstarší zmínka o bítešském kostele je zároveň nejstarší dochovaná písemnou zmínkou o Velké Bíteši. Listinou pocházející z roku 1240 český král a markrabě moravský Václav I. daruje nově vzniklému cisterciáckému klášteru Porta Coeli v Tišnově patronátní právo nad kostelem v Moravských Budějovicích, kostelem Petra a Pavla v Brně a také nad bítešským kostelem s farou a poplužním dvorem. Z faktu, že v této době měl již kostel faru a poplužní dvůr a Velká Bíteš byla již zeměpanskou osadou, lze usuzovat jeho vznik již ve 12. století.

Původní dřevěný kostel byl ve 13. století, kdy se stal patronem kostela Tišnovský klášter, nahrazen kostelem kamenným, zbudovaným v románském slohu. Z této doby pochází prokazatelně presbyteriální část, kdy důkazem pro toto tvrzení je kamenný polokruh, který byl nalezen pod dlažbou stávajícího kostela při rozsáhlé opravě v letech 1875–1877. S výjimkou horních krycích partií byl chrám do nynější podoby budován přibližně od poloviny 14. století. Nejdříve se postavila presbyteriální část a přilehlá sakristie. V průběhu 15. století byl kostel rozšířen o část lodní a napojen na velkou věž, čímž půdorysně nabyl dnešního vzhledu. Velká Bíteš upevnila své postavení města udělením plných městských práv za pomoc při dobývání hradu Náměstí v roce 1408 tehdejšímu majitelem Náměštského panství Lackem z Kravař. Tato skutečnost se odrazila na podobě kostela. Za účelem dokonalejší ochrany obyvatel se mimo městských hradeb začala budovat i kamenná hradba kolem kostela, která měla sloužit jako poslední útočiště pro obyvatele města v případě prolomení městského opevnění. Z této doby pochází i vstupní hradební věž do areálu kostelní tvrze. Stavba kostela byla

funkčně dohotovena stavitel Pavlem Zieckerem zřejmě v době ukončení prací na hradbách, o čemž svědčí příslušný nápis na vítězném oblouku s datací 1501. Přestože se kvůli častým přestavbám na první pohled jeví, že chrám je bez jednotného stavebního slohu, převládá styl vrcholně gotický. Barokní úpravy byly provedeny v 17. a 18. století. Masivní stavba kostela zřídka kdy byla opravována. Stávalo se tak jen v nezbytných případech, kupříkladu po vypálení nebo rabování (v době husitských válek – vypálen husity 1425, tábority 1428, za třicetileté války vyrabován v roce 1622 Dietrichsteinovým císařským plukem a v letech 1645 a 1646 Švédy. V roce 1435 a později v roce 1762 kostel vyhořel).



Interiér kostela sv. Jana Křtitele

Další úpravy proběhly v roce 1946 a zásadní opravu chrám prodělal v roce 1990. K dílčím úpravám dochází dodnes, práce probíhají pod patronací památkové správy.



Slovo starosty

Bystřicko, známé také jako Zubří země, to je krásný kout čistě přírody, kterým protéká řeka Svratka. Hluboká údolí, zříceniny hradů, vrcholky s dalekými výhledy a klenoty pestré přírody vytváří ten pravý poklad Ráje Vysočiny. Nejen pro toto kouzlo nosí Bystřicko už od roku 2010 titul European Destination of Excellence (EDEN). A titul EDEN přešel i na současný největší bystrický projekt interaktivního a inspirativního Centra EDEN. Nejen s dětmi se tu zabavíte na celý den. Nicméně pokud hledáte místo, kde načerpat energii, užít si turistiku a cykloturistiku nebo adrenalinové zážitky či zábavu s celou rodinou, navštivte Bystřicko. Vše o turistických cílech, zajímavostech, ubytování a možnostech stravování najdete na info.bystricenp.cz. Informace, turistické materiály a průvodce najdete v TIC Bystřice nad Pernštejnem.



Karel Pačiska
starosta Bystřice nad Pernštejnem

Bystřice nad Pernštejnem město relaxace, sportu a zábavy

V Bystřici nad Pernštejnem najdete nečekané možnosti pro aktivity všech věkových kategorií. Srdcem bystrického sportovního centra je moderní sportovní hala s tělocvičnou, horolezeckou stěnou, vnitřním bazénem, posilovnou, sportbarem s bowlingovou a kuželkovou dráhou a squashem. Venkovní areál nabízí vyhříváné koupaliště s plaveckým, rekreačním a dětským bazénem, dětským koutkem a občerstvením. Součástí sportovního centra je Sporthotel s restaurací. Kromě koupaliště skýtá ochlazení i Zimní stadion s celoročním provozem pro sportovce i veřejnost, půjčovnou bruslí a bistro. Pro malé děti bude zážitkem Pohádková alej, která zpřijeňuje trasu mezi Zimním stadionem a Centrem EDEN. Cestu hlídá veliký Zubr z dílny Michala Olšiaka, deset pohádkových bytostí a lanové překážky mezi stromy. Preferujete-li in-line brusle a přírodu, využijte cyklostezku, vedoucí od fotbalového



stadionu až k Domanínku. Pokud hledáte adrenalin, navštivte Akcentrum v centru města, kde si vyberete z lanových programů nebo zapůjčíte terénní čtyřkolky. Druhý lanový park Outdoor Domanín vyrostl v lese u Sportovního a rekreačního areálu Borovinka, kde je k dispozici i minigolf, tenisový kurt, hřiště



Zubr od M. Olšiaka

pro plážový volejbal, kulečnický, venkovní šachovnice, pétanque a největší dřevěný hrad na Vysočině.

Kontakty

Areál sportu a kultury s.r.o.
(N 49°31.36517', E 16°15.21355'),
Dr. Veselého 754,
tel.: 566 551 098,
info@arealsportu.cz,
www.arealsportu.cz

Zimní stadion Bystřice n. P.
(N 49°31.19118', E 16°15.08150'),
Nový dvůr 1489, tel.: 724 767 098,
zimakbystrice@gmail.com,
<http://zimakbystrice.cz/>

Adrenalinové centrum Akcentrum
(N 49°31.38245', E 16°15.11925'),

tel.: Petra Vítová – instruktor: 774 719 402
akcentrumbnp@email.cz,
www.akcentrum.cz

Sportovní a rekreační areál Borovinka
(N 49°32.97522', E 16°13.51550'),
Domanín 127,
tel.: 566 551 828, 739 073 806,
borovinka@borovinka.cz,
www.borovinka.cz

Outdoor Domanín, s.r.o.
(N 49°33.01232', E 16°13.43205'),
tel.: 737 958 521,
outdoordomanin@gmail.com,
www.outdoordomanin.cz



Muzeum a kostel sv. Vavřince v Bystřici n. P.

Muzejní léto

Kromě Centra EDEN najdou milovníci muzeí na Bystřicku další příležitosti i v jiných 4 objektech. V sobotu 21. května od 19 do 24 hodin se Městské muzeum Bystřice nad Pernštejnem, Depozit – Muzeum veteránů TATRA klubu Bystřice nad Pernštejnem a Centrum EDEN připojí k tradici muzejních nocí. Městské muzeum zdarma zpřístupní všechny stálé expozice i dočasné výstavy. Na náměstí před muzeem bude ve 20 hodin zahájena přehlídka ruské vojenské jednotky, odtud se oslavy přenesou do depozitu TATRA klubu, kde se přidá německá armáda. Zlatým hřebem sezony bude výstava Egypt – dar Nilu slovenského sběratele Jána Hertlíka.

Nejen tatínky, ale i kluky potěší návštěva expozice Malého muzea malých motocyklů. Jsou zde k vidění na tři desítky historických maloobsahových motocyklů domácí i zahraniční výroby. 2 minuty chůze odtud, v budově bývalého lihovaru najdete Depozit veteránů TATRA klubu Bystřice n. P., kde je možné zhlédnout nádherně zrenovovaná auta – veterány, šlapací autíčka, hračky a tematické doplňky pro malé i velké automobilisty.



Depozit veteránů TATRA klubu



Z expozic Městského muzea

Městské muzeum Bystřice n. P.
(N 49°31.40022', E 16°15.66467'),
Masarykovo nám. 1, tel.: 566 590 365/366,
muzeum.bystricko@tiscali.cz,
www.muzeumbystricko.cz

Malé muzeum malých motocyklů
(N 49°31.38158', E 16°15.72572'),
Kostelní 252
Depozit veteránů TATRA klubu Bystřice n. P.
(N 49°31.27533', E 16°15.68462'),
Na Příkopech 1 397, tel.: 566 552 789, 603 506 442,
prosecky.tatra@worldonline.cz,
www.malirstvi.jihlavsko.com

Muzeum a galerie obce Velké Tresné
(N 49°34.11397', E 16°23.21895'),
Velké Tresné 42, tel.: 725 101 205,
velke.tresne@gmail.com,
www.velketresne.cz



Turistické informační centrum
Masarykovo nám. 1, 593 01 Bystřice n. P.
telefon: 566 590 388
info@bystricenp.cz
<http://info.bystricenp.cz>

Kde se najíst, kde se vyspat



Restaurace Harenda
Nádražní 1399, Bystřice n. P.,
tel.: 603 102 063, harenda@ala-gastro.cz,
www.ala-gastro.cz

Restaurace Club
Luční 764, Bystřice n. P.,
tel.: 739 396 243, 732 538 347
chalupa81@seznam.cz
www.restauraceclub.cz

Steaková restaurace Mitrovský dvůr
Mitrov 9,
tel.: 733 713 258, robert.zeleny@me.com
mitrovsky.com

Autocamp Na Kopci
Vír,
tel.: 604 100 679,
info@autocampnakopci.com
www.autocampnakopci.com



Hotel Colorado Grand***
Šikland – Westernové městečko
Šiklův mlýn, Zvole 49
tel.: 566 567 400, 602 750 130
pobyty@sikland.cz
www.sikland.cz

Hotel Vír
Vír 110,
tel.: 566 566 777, 777 420 777
info@hotelvir.cz
www.hotelvir.cz

Hotel Skalský dvůr
Lísek 52,
tel.: 566 591 511, 606 725 502
info@skalskydvur.cz
www.skalskydvur.cz

Sportovní a rekreační areál Borovinka
Domanín 127,
tel.: 566 551 828, 739 073 806
borovinka@borovinka.cz
www.borovinka.cz

Tip na cyklovýlet za historií

Jde o tematickou trasu po historických, architektonických a technických památkách a zajímavostech regionu. Za stopami historie vyrazíme z Bystřice přes zříceniny majestátních středověkých hradů Zubštejn a Pyšolec do Víru, kde na



bídne krásné výhledy na údolí řeky Svratky a Vířskou přehradu v nejkrásnějším úseku Hornosvratecké vrchoviny od Polomí a Ubušínka, a navštíví svět odlehklých vesnic se zachovanou lidovou architekturou včetně zdejší vesnické památkové zóny.



Zřícenina hradu Zubštejn

jdeme slušné občerstvovací a ubytovací možnosti, pěší chůzí dostupných několik skalních vyhlídek, dvě zajištěné ferraty a třeba i unikátní Vířský mlýnek. Kratší varianta pokračuje na trasu okolo Vířské přehrady po Vodohospodářské naučné stezce do Dalečína, který zdobí zříceniny hradu Tollenstein, a k románskému kostelíku do Vířochova. Delší varianta pak na



Kostel sv. Michaela ve Vířochově

S Vodomilem Zubří zemí



Vědomostní a poznávací soutěž S Vodomilem Zubří zemí vstoupila letošním rokem do 10. ročníku. Ten nese téma „spisovatelé“, a to jak se nám známá domácí místa otiskla do literárních děl. Vedle poznání hezkých míst na Vysočině si tak připomeneme i 10 autorů a 11 jejich knih. V Turistickém informačním centru v Bystřici bude také uspořádána výstavka

těchto knih, v některých případech půjde o cenná 1. vydání. Účast má podmínky stejné jako ročníky předchozí: účastník si vyzvedne na některém z kontaktních míst soutěžní legitimaci, procestuje kus našeho regionu a nakoukne i do sousedních. Cestou nasbírá razítka (letos může některá nahradit selfie fotografie), odpoví na otázky a po odevzdání vyplněné legitimace se bude těšit na výhru.



Vířská přehrada



Vítejte v Nedvědicí!

Slovo starosty

Vážení návštěvníci, milí čtenáři, městys Nedvědice jako jeden ze zakládajících subjektů Koruny Vysočiny se již více než sto let profiluje jako letovisko pod starobylým hradem Pernštejnem. Mj. i proto přivítal možnost zapojit se do projektu vzniku nové turistické destinace. Nedvědice, resp. Nedvědko kromě své nesporné historické dominanty nabízí i mnoho dalších stavebně historických, ale také přírodních atraktivit a jako svěbytná turistická oblast přivítá každoročně především v průběhu letní turistické sezóny statisíce návštěvníků. Věřím, že díky vstupu do projektu Koruna Vysočiny objeví krajinu okolo hradu Pernštejna mnoho dalších návštěvníků a turistů a že se u nás v prostoru mezi Tišnovskem a Bystřickem nejen rádi zastaví, ale budou u nás také spokojeni a především se k nám budou rádi vracet. Přeji Vám všem příjemný pobyt a spoustu zážitků nejen na Nedvědku, ale na celém území Koruny Vysočiny.

*Pavel Vejrosta
starosta Městysse Nedvědice*



Centrum Nedvědice s kostelem sv. Kunhuty

Kostel Povýšení sv. Kříže v Doubravníku

Stojí na místě původního kostela zaniklého kláštera augustiniánek. Klášter byl několikrát vypálen a již ve středověku z 18. století a hrobka hrabat Mittrowských. Kontakt: prohlídky předem po domluvě na tel.: 720 690 199 – pí. Bracková



loupění za třicetileté války je prázdná. V kostele se nachází krásná renesanční kazatelna, vzácné barokní varhany



Gotická perla Doubravníku

Kalendář akcí

23. 4. 2016
ZA KRÁSAMI OKOLÍ NEDVĚDICE
(pochod)
červenec, září 2016
**STŘELECKÉ ZÁVODY
NA STŘELNICI VE SMRČKU**
18. 6. 2016
**KOLEM DOUBRAVNÍKU
PĚŠKY I S KOLEM**
(pochod)
1.-3. 7. 2016
**SLAVNOSTI PERNŠTEJNSKÉHO
PANSTVÍ**
16. 7. 2016
X-TRIAL ZUBR CUP V UJČOVĚ
září 2016
PODZIM NA PERNŠTEJNĚ
(výstava)

Po naučných stezkách na hrad Pernštejn

Naučné stezky jsou zaměřeny na sídelní tematiku s hlavním centrem hradem Pernštejnem a s dalším zaměřením na jeho vazby k okolním sídlům s důrazem na historické atraktivitu a přírodní zajímavosti. Na výběr je hned z několika variant, jak k hradu dojet příjemnou procházkou obklopení zelení. Zkušení turisté mohou zvolit cestu po velkém okruhu dlouhém necelé čtyři kilometry. Méně zdatní se mohou vydat k hradu nejkratší možnou



cestou, která kopíruje silnici. Obnovena byla také nefunkční cesta lesoparkem (470m), která je součástí národní kulturní památky hradu. Naučné stezky jsou neustále rozšiřovány, nyní vás dovedou už i do Smrčku, Sejřku, Doubravníku a Černvíru. Brožuru s mapkou naučných stezek si můžete vyzvednout v turistickém informačním centru, které se nachází v budově úřadu městysse Nedvědice (č. p. 42).



Mikroregion Pernštejn
Turistické informační centrum
592 62 Nedvědice 42, tel.: 511 119 173,
e-mail: info@pernstejnsko.cz



Kde se najíst, kde se vyspat

Restaurace a penzion Hanáček
Nedvědice 24
tel.: 736 670 550, 736 670 551
e-mail: penzionhanacek@volny.cz
www.penzionhanacek.ic.cz



Steak & Burger U Medvěda
Nedvědice 30
tel.: 776 563 768
e-mail: marekpvlicek@volny.cz
www.steakumedveda.cz

Restaurace a penzion Barborka
Nedvědice 61
tel.: 566 566 317, 607 906 613
e-mail: penzionbarborka@volny.cz
www.penzion-barborka.cz

Cukrárna Milena
Nedvědice 31
mobil: 605 736 606
e-mail: info@cukrarnamilena.cz
www.cukrarnamilena.cz

Rekreační středisko Prudká
Doubravnik 256
tel.: 549 418 742
e-mail: info@prudka.cz
www.prudka.cz

Restaurace pod Pernštejnem
Nedvědice 76
mobil: 608 483 476
provoz@restaurace-pernstejn.cz

Penzion Zubr
Ujčov 46
tel.: 566 566 630, 723 391 919
e-mail: info@penzion-zubr.cz
www.penzion-zubr.cz

Hradní restaurant starého pána Viléma
Nedvědice, Pernštejn 9, 592 62
mobil: 420 776 563 768
e-mail: villagastro@seznam.cz

Kostel Nanebevzetí panny Marie v Černvíře

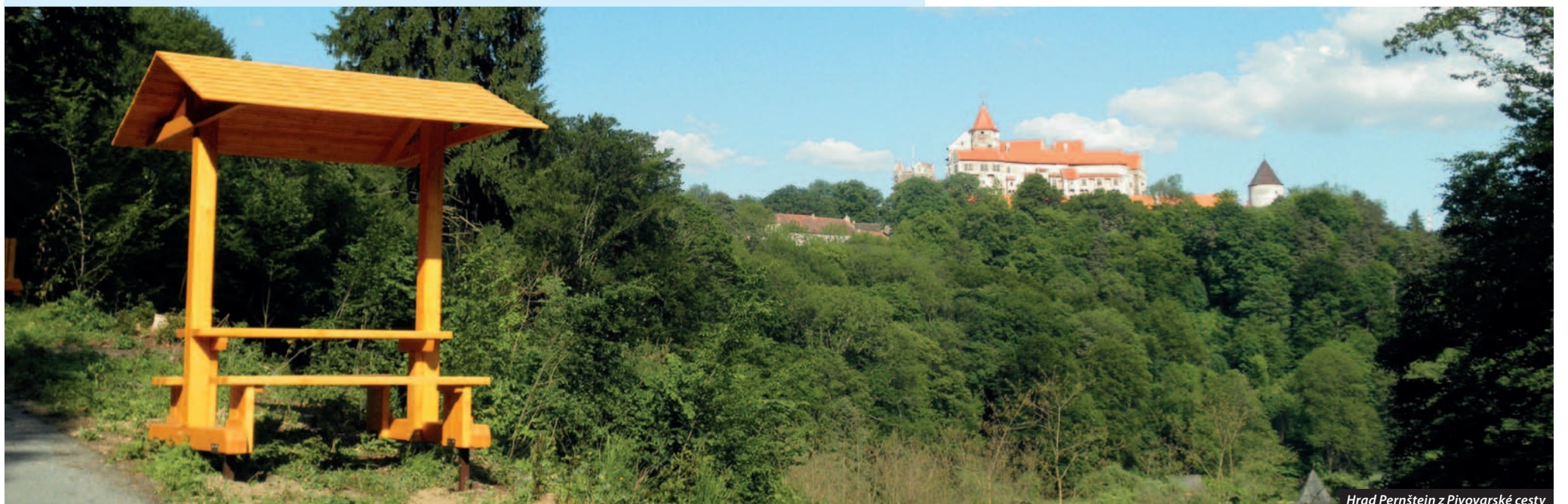
Patří mezi nejpozoruhodnější stavební památky v ČR. Stojí na nejužší severní části skalního ostrohu nad řekou Svratkou, obklopen úzkým podkovovitým hřbitůvkem a prostranstvím před kostelem lemovaným ze západní strany prastarými lipami. Kostel se skládá ze vstupní části s fasádou,



z lodí, z presbyteria a sakristie. Uvnitř se nachází vzácné řezbářské práce a gotické nástěnné malby, tyto památky jsou zapsané ve státním seznamu kulturních a movitých památek, mají nejen uměleckou, ale i dokumentární hodnotu. Kostel byl postaven pravděpodobně kolem roku 1228.



Černvířský kostel



Hrad Pernštejn z Pivovarské cesty



Slovo starosty

Rodina s dětmi, parta kamarádů, ať už studentů nebo třeba seniorů, zamilovaný pár nebo třeba mladí lidé na výletě – ti všichni najdou své šťastné chvíle na Vysočině. Mohou zažít neopakovatelné zážitky v jednom z nejkrásnějších koutů naší vlasti. Pokud patříte mezi šťastné lidi, kteří si vybrali Vysočinu za svůj prázdninový cíl, vězte, že by bylo velkou chybou, kdybyste minuli Novoměstsko – Srdce Vysočiny. Novoměstsko je skvělou příležitostí k odpočinku a regeneraci. Ať už máte rádi adrenalinové zážitky při zbesilé jízdě na horském kole nebo poklidné projížďky a procházky v lesích. Po plně prožitých dnech Vás čekají romantické večery v útulných penzionech a gurmánské zážitky při ochutnávání regionálních specialit. Přijďte si užít to pravé Srdce Vysočiny.

Michal Šmarda,
starosta Nového Města na Moravě

Mistrovství světa v horských kolech 2016

 Ve Vysočina Areně v Novém Městě na Moravě se ve dnech 29. 6. až 3. 7. koná mistrovství světa horských kol. Jedná se o naprosto mimořádnou sportovní událost, která svým významem daleko přesahuje hranice naší země. Závody světového poháru v Novém Městě na Moravě byly navíc už pětikrát vyhlášeny mezinárodní porotou jako nejlepší z celého seriálu a pouze potvrzují, že Vysočina Arena je závodistiště Evropské úrovně. Skvělou atmosféru i zájem chválili sportovci i návštěvníci. Pořadatelé slibují, že letošní akce ještě překoná ty dosavadní. Zahajovací ceremoniál začne ve 22:00 oslňující světelnou a taneční šou. Pódium bude stát naproti tribunám ve Vysočina Areně. Každý



zúčastnit amatérských závodů, které se v areálu a jeho okolí budou konat každý den. Předprodej vstupenek probíhá online v síti Ticketstream.cz., nebo v kterémkoliv prodejním místě sítě Ticketstream. V Novém Městě na Moravě můžete lístky koupit v Informačním centru na Vratislavově náměstí.



večer po skončení závodů zde bude koncert pro návštěvníky mistrovství. Vystoupí zde kapely jako Vojtěch Dyk a B side Band (29. 6.) Rolling Stones revival a Tři sestry (30. 6.) Dan Bárta s kapelou Alice a AC/DC revival band (1. 7.), nebo kapela N.O.H.A. a Funkiez (2. 7.) Milovníky sportu čeká kromě Cross-Country závodů v mužských i ženských kategoriích ještě celá řada atrakcí. Svá kole přijede předvést více než 30 předních výrobců a bude možné si je zdarma vyzkoušet na blízkých singletrackových tratích. Všichni zájemci se také budou moci



Momentky z novoměstských siglretků

Kalendář akcí

- 6. 5. 2016
JARNÍ TRH
Nové Město na Moravě, Vratislavovo náměstí
- 28. 5. 2016
DEN SINGLETRACKU
Nové Město na Moravě, Vysočina Arena, slavnostní otevření singletracků, doprovodný program
- 12. 6. 2016
JARMARK TRADIČNÍCH ŘEMESEL
Sněžné, prodej výrobků lidových řemeslníků, ukázky řemesel
- 24.–25. 6. 2016
NOVA CIVITAS
Nové Město na Moravě, Vratislavovo náměstí, slavnosti města, doprovodný program
- 29. 6.–3. 7. 2016
SVĚTOVÝ POHÁR HORSKÝCH KOL
Nové Město na Moravě, Vysočina Arena
- 29. 7. 2016
VÁZA FEST
Nové Město na Moravě, koupaliště hudební festival
- 14. 8. 2016
POUŤ NA KOSTELÍČKU
Nové Město na Moravě, u katolického hřbitova
- 27. 8. 2016
SLAVNOSTI MEDU ANEB SLADKÉ UKONČENÍ LÉTA
Nové Město na Moravě, Vratislavovo náměstí
- ROADSHOW – PROPAGACE MS V HORSKÝCH KOLECH A SINGLETRACKŮ**
4. května Velká Bíteš
- 7. května Bystřice nad Pernštejnem
- 11. května Žďár nad Sázavou
- 14. května Humpolec
- 18. května Telč
- 21. května Třebíč
- 25. května Velké Meziříčí
- 28. května Nové Město na Moravě
- 4. června Polička
- 8. června Jihlava
- 11. června Pelhřimov
- 15. června Přibyslav
- 18. června Havlíčkův Brod
- 22. června Chotěboř
- 25. června Nové Město na Moravě
- 10. 9. 2016
DEN OTEVŘENÝCH DVEŘÍ PAMÁTEK
- 3. 10. 2016
KOLO PRO ŽIVOT
Nové Město na Moravě, Vysočina Arena
- 4. 10. 2016
SALOMON TRAIL RUNNING CUP 2016
Nové Město na Moravě, Vysočina Arena
- 15. 10. 2016
FLER TRH
Nové Město na Moravě, Kulturní dům
- 28.–29. 10. 2016
RODINNÝ FESTIVAL FARMÁŘSKÉ TRHY
soboty: 14. 5., 28. 5., 11. 6., 25. 6., 9. 7., 23. 7., 6. 8., 27. 8., 10. 9., 24. 9., 8. 10., 22. 10., 12. 11.



Horácké muzeum a Informační centrum Nové Město na Moravě
Vratislavovo náměstí 114,
tel: 566 598 750-1, e-mail: ic@nmmn.cz
www.hm.nmmn.cz

Informační centrum Svratka
náměstí 9. května 51,
prostory Cukrárny Elen
tel: 564 034 240, mesto@svratka.cz
www.svratka.cz



Kde se najíst, kde se vyspat

K Club

Restaurace a kulturní klub zároveň, kde vám uvaří z čerstvých surovin vypěstovaných v Novoměstsku. Příjemná atmosféra bývá doplněna kulturními akcemi, které najdete na nkz.nmmn.cz

Hotel Ski

Klasický horský hotel přímo v areálu Vysočina Areny obklopený přírodou. Pro nenáročného sportovce je tu k dispozici například minigolf.

Líšeňský Dvůr

Hotel leží v centru CHKO Žďárské vrchy, je obklopen přírodou, která nabízí nerušený

relax. V hotelu je v nabídce také příjemná restaurace se špičkovou kuchyní.



Selský dvůr, Daňkovic

Vyhlášená restaurace s výhledem na krásné údolí řeky Fryšávky, zařazena do Maurerova výběru Grand restaurant.

... kde relaxovat?

Městské lázně Nové Město na Moravě

Plavecký bazén, relaxační bazén, wellness, fitness, masáže, zážitkové koupele, plavání dětí s rodiči a mnoho dalšího na vás čeká v nově otevřených městských lázních.

Regionální produkty

I na Novoměstsku lze kromě krásné přírody a dobrých lidí nalézt také řadu místních specialit. Svou historií zde má bylinný likér Drátovánek. Je to legendární nápoj, který vyhledávají především turisté a sportovci, aby načerpali ztracené síly. Jeho výrobou se proslavil hospodský v Samotíně Emil Tlustoš. V současné době jej můžete ochutnat v samotinské restauraci U Koluška. Jeho obliba je v okolí tak velká, že se jeho výrobou zabývají i v blízkém Kadově, konkrétně v hostinci u Janečků. Máte tak jedinečnou příležitost chutně obou likérů porovnat. **Novoměstský med** – včely k Novému Městu patří a včelí úly v zahrádkách, rozestě po krajině, nebo stojící na kraji lesů, jsou součástí zdejšího koloritu. Novoměstští včelaři se svému krásnému řemeslu věnují po generaci a novoměstský med patří k nejlepším. Vždyť pochází z čisté a nezažehané přírody, kterou je Novoměstsko vyhlášené. Důkazem toho jsou již tradiční Medové slavnosti, které se letošní rok konají v sobotu 27. srpna na Vratislavově náměstí. Další za-

jímavou akcí spojenou s medem bývá podzimní včelařská výstava v Horáckém muzeu, která se letos koná 4.–12. listopadu. **Müslí na blaho** – bezlepkové potraviny, křupavé sušenky, kváskový chléb, ale hlavně vynikající müslí ze Sněžného. **Pražírna kávy Hofr** – už od roku 1900 se v krásné vesničce Blatiny v srdci Žďárských vrchů praží v rodinné firmě Hofr vynikající káva. Ochutnat ji můžete přímo na místě v jejich restauraci. Kávu připravují podle tradiční receptury z nejkvalitnějších zeleňých zrn Arabiky, lahodně, plně chuti a aromatické vůně. Svoji tradici na novoměstsku mají také řemeslné výrobky. Příkladem je pan Zdeněk Bukáček z Krouny, který vyřezává krásné dřevěné hračky. Stejně jako jeho dědeček a otec. Vyrábí klasické dřevěné husary, koničky, panenky a mnoho jiných krásných předmětů, které známe z řady českých a moravských skanzenů a muzeí. **Biofarma v Kadově** – farma manželů Lopaurových je ideálním místem, kde lze koupit zdravé a čerstvé potraviny. Rodina obhospodařuje 50 hektarů půdy a chová krávy. Nakoupíte zde můžete výborný sýr, tvaroh, nebo hovězí maso. **Fryšavské uzeniny** – patří k nejnavštěvovanějším stánkům na farmářských trzích v Novém Městě na Moravě. Uzeniny z Fryšavy jsou vyhlášené v celém okolí. Ze širokého sortimentu masných výrobků si určitě vyberete i vy.

Tipy na cyklistické a pěší výlety



Ideálním výchozím bodem k výletům na kole je Vysočina Arena. Odtud můžete vyrazit zlepšovat fyzickou kondici na Singletrackové tratě, nebo vyrazit na výlet do malebného okolí města. Pro méně náročné cyklisty je vhodný přibližně 17 km výlet do rekreačních oblastí a rybníků Medlov a Sykovec. Trasa vede z Vysočina Areny po červené značce do Rokytina a odtud na Medlov. Dále po cyklostezce 4346 do vesnice Tři Studně a odkud se napojíte na zelenou turistickou značku směr Nové Město–Koupaliště. Kdo dává přednost dlouhým trasám, může se vydat z města směrem na jih do Petrovic. Odtud na Hlinné, Řečici, Bohdalec, Radešín a přes Pikárec a Bobrovou do Nové Vsi a zpět do Nového Města. Výlet je

dlouhý přibližně 50 kilometrů a vede mírně zvládnou krajinou malebnými vesničkami typickými pro zdejší kraj. Na své si přijdou i pěší turisté. Pro rodiny s dětmi je ideální výlet po Obrazkové cestě lesem Ochoza. Výchozím bodem je Vratislavovo náměstí. Odtud se vydejte po červenozluté turistické značce směrem k Vysočina Areně. Stezka vás povede přes osm stánovišť, na kterých najdete vyobrazení pohádkových postav z místních pověstí. Trasa je dlouhá devět a půl kilometru a dovede vás zpět na náměstí. Protože vede v těsné blízkosti města, je možné kdykoliv z trasy sejit a vrátit se zpět. Pokud chcete délku procházky přizpůsobit vašemu přání, ideální je vypravit se do lesa Ochoza, který je protkaný pohodlnými cestami a je v těsné blízkosti města. Ze vzdálenějších turisticky atraktiv-


ních míst rozhodně stojí za zmínku zřícenina hradu Skála u Nového Jimramova. Bývalé sídlo loupeživých rytířů se tyčí na vysoké skále uprostřed lesů a má historii stejně divokou, jako je příroda, která ho obklopuje. Dlouhé hodiny se můžete procházet v romantickém údolí řeky Fryšávky a podél jejího toku můžete dojít až do malebného městečka Jimramov. Milovníky panenské přírody určitě nadchne prales Žákova hora s původním bukovým porostem, nebo vesničky Krátká a Samotín, které si zachovaly charakter původních horských osad s roubenými chaloupkami. Zde se také můžete občerstvit legendárním likérem pro dospělé Samotinským vánkem v restauraci U Koluška. Podrobné informace ke všem trasám najdete na turistickém webu www.nmmn.eu



rybník Sykovec

WELLNESS NA VYSOČINĚ

WWW.LISENSKY-DVUR.CZ



SVATBY
FIREMNÍ AKCE
OSLAVY
RODINNÁ REKREACE

**HOTEL
LÍŠENSKÝ
DVŮR**

★ ★ ★ ★



Zažijte Zámek ve Žďáru nad Sázavou

Areál bývalého cisterciáckého kláštera a nynějšího zámku ukazuje uplynulých téměř 8 století. Příběh se začal psát v pol. 13. st., kdy mniši cisterciáci založili v hlubokých žďárských hvozdech klášter. Nový směr a dynamiku přineslo 18. st. a působení opata Vejmluvy, který spolu se stavitelem Janem Blažejem Santini-Aichlem vdechl areálu nový život. Na jeho pokyn vzniklo vr-



kde mniši vybudovali první klášter. Seznamte se s jedním dnem v životě mnicha či objevte krásu cisterciáckého umění. Poté se díky kaleidoskopu přesunete do období prosperity, rozkvětu umění, vědy a architektury, do období baroka. Seznámíte se s opatem Vejmluvou, výraznou osobností kláštera, potkáte geniálního architekta Jana Blažeje Santiniho či proniknete do matema-

Co najdete na zámku

Multimediální expozici Muzeum nové generace, prohlídkovou trasu s průvodcem Po stopách Santiniho, která vás seznámí s nejzajímavějšími interiéry a exteriéry bývalého kláštera, stálou expozici Umění baroka ze sbírek Národní galerie, naučné stezky kolem zámeckých rybníků, kavárnu či obchod s dárkovým zbožím.

cholné dílo, poutní kostel sv. Jana Nepomuckého na Zelené hoře, který je památkou UNESCO. Za josefínských reforem v roce 1784 byl klášter zrušen a postupně upravován na zámek. V 90. let. 20. st. byl žďárský zámek navrácen rodině Kinských. Nyní cesta pokračuje vznikem nových expozic – Muzea nové generace, které kombinují imersivní a zážitkové prvky s exponáty zapůjčenými z významných českých institucí.

Muzeum nové generace

Přízemní expozice je věnovaná cisterciáckému řádu a středověku, první patro vám umožní pohled do krásného a barevného světa baroka. Vstupte do temných hvozďů,

tických tajů Poutního kostela sv. Jana Nepomuckého na Zelené hoře. Muzeum nové generace je klíčem k pochopení celého areálu.



Zámek Žďár nad Sázavou, Zámek 8/8 591 02 Žďár nad Sázavou, tel.: +420 602 565 309, e-mail: info@zamekzdar.cz, www.zamekzdar.cz, www.facebook.com/zamekzdar



Cyklisté vítáni

perfektní zázemí pro vás i vaše kola

www.cyklistevitani.cz

inzerce

• VENKOVNÍ VÍŘIVKA
• SAUNA • ŠKOLENÍ •
• OUTDOOROVÉ AKCE •
• RODINNÁ REKREACE •

**PENZION
PEGAS**

Tři Studně - Vlachovice
592 31 Nové Město na Moravě
VEDOUČÍ mobil: 777 559 494
e-mail: penzionpegas@seznam.cz
www.penzionpegas.cz

ROBINSON
OSTROV ZÁBAVY

www.robinsonjihlava.cz
info@robinsonjihlava.cz, Pod Jásoušným kopečkem 38, Jihlava

NM NM MĚSTSKÉ LÁZNĚ

Městské lázně nabízejí komplexní služby v oblasti sportu a relaxace pro širokou veřejnost i profesionální sportovce – v našem areálu můžete navštívit bazénovou halu, k dispozici vám bude plavecký a relaxační bazén, brouzdaliště a vířivka. Saunový svět láká k pobytu ve finské, aromatické či parní sauně, vyzkoušet můžete Kneippovu lázeň. Moderně vybavené fitness se pyšní pěti profesionálními běžeckými trenažéry a dalšími stroji k posílení všech svalových partií. Nabízené masáže zpríjemní relaxaci, nebo urychlí regeneraci po cvičení. Pohodu a odpočinek si můžete dopřát sami nebo ve dvou v zážitkové vaně. Nově vystavěný areál je v srdci Vysočiny v blízkosti centra Nového Města na Moravě otevřen od listopadu 2015.



Nové Město na Moravě je srdcem Českomoravské vrchoviny. Obklopeno malebnou scenérií Žďárských vrchů je centrem sportu, relaxace, kulturních památek a událostí.

Kontakty
telefon: 566 598 850
mobil: 727 950 663
e-mail: mestske.lazne@nmm.cz



VRCHAŘSKÁ KORUNA VYSOČINY

2016

- registrujte se na www.vkvys.cz
- sedněte na kolo a zdolajte 20 předepsaných vrcholů
- na každém vrcholu se vyfoťte
- pošlete fotky na vkvsociny@gmail.com
- užijte si Vysočinu na kole a staňte se

dřitelem

VRCHAŘSKÉ KORUNY VYSOČINY



Vrchářská koruna Vysočiny

www.vkvys.cz



HOTEL **SKI**

Horský hotel v srdci Vysočiny přímo v areálu Vysočina Arény obklopený přírodou nabízí komfortní ubytování, sportovní akce i gastronomické zážitky:

- klimatizované prostory pro konference, podnikové školení, semináře i jiné akce,
- kuchyně krajových českých specialit,
- mezinárodní kuchyně, raauty, bankety a zahradní párty,
- wellness centrum, bazén s protiproudem, chrlíč, masážní trysky, vířivka, sauna, parní komora, tepidarium i Kneippova léčba a solárium,
- fitness centrum s posilovnou,
- minigolf a další vyžití



INKORA s.r.o., Vlachovická 1000, Nové Město na Moravě 592 31
e-mail: hotel.ski@proactive.cz, tel.: +420 724 556 818
www.hotelski.cz

Huty Boutique penzion

Nový Jimramov č.8
Jimramov 592 42
penzion@huty.cz

- Klidné místo pro Vaši dovolenou, svatbu, firemní akci, školní sraz, oslavu Vánoc či Silvestra, narozenin...
Ceny od 4500 Kč/noc/celý penzion (205 Kč/osoba).
- celoroční provoz, kapacita 20-22 osob
- luxusní pokoje s vlastním sociálním zařízením
- 2x TV + wifi ZDARMA, pohodlné parkování
- Společenská místnost s krbem
- prostorná kuchyně s americkou lednicí
- herna + dětský koutek
- wellness a venkovní krytý bazén
- altán s grilem a posezením
- lyžařská sjezdovka cca 200 m od penzionu



www.huty.cz

603 514 695, 603 523 764

MATRIGO INTERNET

VYSOKORYCHLOSTNÍ INTERNET
DIGITÁLNÍ TELEVIZE
TELEFON

INFO@MATRIGO.CZ
www.MATRIGO.cz
volejte ZDARMA 800 888 820

miro žirka
ROAD TO ABBEY ROAD
TOUR 2016

16. 9. PRAHA • 18. 9. OSTRAVA
20. 9. BRATISLAVA • 22. 9. KOŠICE

www.ROADTOABBEYROAD.cz

NUMBERY.CZ
VE ŽDĚŘE
NAD SÁZAVOU

Nádražní ulice 24
Otevřeno 08:00 – 05:00

Havlíčkovo náměstí 152
Otevřeno 08:00 – 05:00

sledujte facebook/numbery

Jedna z největších drakiád na Vysočině je ta ve Velkém Meziříčí

Od dětství je nám pouštění draků blízké a ve Velkém Meziříčí se tato akce stala již tradicí a stává se stále oblíbenější. Každoročně na podzim je nad Fajtovým kopcem nebe plné papírových draků s různými motivy, jako jsou pohádkové postavičky, dopravní prostředky a jiné.

Meziříčské středisko volného času pro děti a dospělé DÓZA za podpory místních podnikatelů pořádá drakiádu letos již po dvaadvacáté. Velkou odměnou pořadatelům je vždy nejen velké množství různých draků a dráčků na obloze, ale také spousta rozzářených dětských očí a spokojených rodičů. Soutěží se vždy o nejhezčího a nejlépe létajícího draka v několika kategoriích. Pro ty nejlepší jsou připraveny atraktivní ceny. Byla vypsána i kategorie pro dospělé. Se svými draky tedy přichází spousta soutěžících



od malých dětí až po jejich rodiče a prarodiče. Účastníci jsou ve věku 1–99 let. Kromě pouštění draků je vždy připraven pestrý doprovodný program, jako je vystoupení různých kapel a známých hudebníků. Své taneční umění předvedou také místní holky a kluci z country tanců Kosatky. Vše je provázeno soutěžemi o drobné ceny. Zajištěna je také autobusová doprava z města a samozřejmostí je lákavé občerstvení s možností opečení buřtů. Celou akci provázejí skvělí moderátoři Hitrádia Vysočina, kteří se starají o dobrou zábavu. Drakiáda je velmi navštěvovaná, přichází několik set návštěvníků z blízkého i vzdálenějšího okolí. Mnozí spojí tuto akci s odpolední vycházkou. Zavítejte proto s dětmi k nám, určitě si odnesete ten nejlepší zážitek.



Drakiáda na Fajtově kopci

Turistika za pohádkovými sochami Michala Olšiaka

Na území Koruny Vysočiny se v minulých staletích narodilo množství významných umělců, jiným naopak místní krajina učarovala natolik, že zde strávili alespoň část svého života. Na dlouhou tradici umělecké tvorby navazuje v posledních letech také žďárský sochař Michal Olšiak. Kromě malby obrazů se v poslední době stále častěji věnuje tvorbě monumentálních soch z betonu, kterými oživuje rozličná místa. Nejvíce jeho soch můžeme najít na Žďársku, ale Olšiakova díla zdobí i lokality na Novoměstsku a Bystřicku.

Jako skvělý cíl turistického či cyklistického výletu s dětmi může posloužit socha Mamuta. Skulptura tohoto pravěkého tvora se nachází v malebném údolí řeky Sázavy nedaleko Rozšípené skály a zajímavé technické památky Šlakhamru, mapujícího vývoj železářství ve Žďárských vrších.

Nedaleko od Žďáru pak stojí, přesně na staré zemské hranici mezi Čechami a Moravou, Hraniční kámen. Má podobu lva a orlice, kteří symbolicky strážili území těchto historických zemí, a tak trochu i moderní víceúčelový areál Pilák v těsném sousedství, ve kterém se můžete nejen vykoupat v přírodní nádrži, ale zvolit i některou z četných sportovních aktivit.

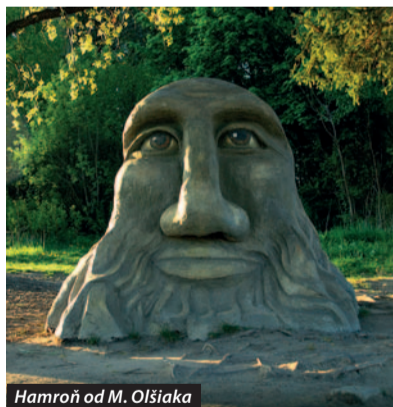
V okolí Žďáru pak naleznete ještě například sochu Mamlase, která byla první z těchto soch, Koně, Hamroně či například Charlieho Chaplina, který se nachází téměř v samotném centru Žďáru na ulici Veselská.



Krásnou lokalitou, v níž se lze potkat s Olšiakovými sochami, jsou i Tři Studně, kde po chvíli pátrání narazíte na Hejkala Pepina, Výra či Krbového mužička který slouží jako udrina v chatové osadě Yukon.

Samotných soch je však ještě mnohem více! Chcete-li vědět, kde najít Draka, Želvu či třeba Svatého Floriána, požádejte v některém z informačních center o letáček Putování Žďárskem za plastikami Michala Olšiaka, či si jej stáhněte v turistické sekci městského webu zdarns.cz.

Rozhodnete-li se putovat za pohádkovými sochami, uděláte radost sobě i svým dětem. A kromě zajímavých děl spatříte krásná místa, která by stála za návštěvu i sama o sobě.



Hamroň od M. Olšiaka

Pohádková vesnička Podlesíčko

Už jste slyšeli o Pohádkové vesničce? Leží v rekreační oblasti a malebné krajině Žďárských vrchů. Ukrývá se za hotelovým komplexem Hotelu Podlesí ve stejné nazvané vesnici, ležící asi 14 km od Nového Města na Moravě.

Pokud se vydáte navštívit toto zajímavé místo, objevíte zde několik zajímavých stylových chaloupek, které tvoří svou vlastní Pohádkovou vesničku. Spatříte například domeček Sněhurky a sedmi trpaslíků, domeček loupežníka Rumcajze, chaloupku Karkulky, mlýn s mlýnským kolem, vykotlaný pařez Křemílka a Vochomůrky a další. V chaloupkách se navíc můžete také ubytovat. Nocleh



je ale potřeba vždy dopředu zarezervovat. Ať už zde budete bydlet nebo se vydáte do vesničky pouze na výlet, můžete využít komentovanou prohlídku Pohádkové vesničky v doprovodu pohádkových bytostí. Prohlídky jsou doplňovány zábavnými programy nebo workshopy. V letních měsících se prohlídky konají několikrát týdně, a protože mají pohádkové bytosti svůj program nabýt, je i v tomto případě nutná rezervace. Vesničku můžete navštívit i mimo program, ale pouze při zakoupení vstupenek na recepci Hotelu Podlesí. Blíží informace o vesničce i programech najdete na webu: <http://www.pohadkova-vesnicka.cz/>.

Vírský mlejnek a strašidelné podzemí v Horáckém muzeu



Při návštěvě Nového Města nesmíte opomenout návštěvu Horáckého muzea. V budově bývalé radnice najdete zároveň turistické informační centrum. Krásné prostory Horáckého muzea mohou využít taktéž svačebčané, vybrat si mohou vnitřní i venkovní prostory. Prohlédnout si zde můžete například expozici lidové tvorby, sklářství, železářství, ale také historii lýžování na Novoměstsku. Děti určitě zaujme herní koutek s dřevěnými hračkami nebo školní třída z 30. let 20. století, kde můžete zasednout do lavic nebo si prohlédnout třídní knihu. V květnu se v Horáckém muzeu otevírá veřejnosti malebný dvorek, ve kterém najdete vyhlášenou atrakci – Vírský mlejnek. Jedná se o soubor dřevěných postaviček, které pohánějí vodní kolo. Dospělé i děti těší mlejnek každou půlhodinu a vede k němu i bezbariérový přístup. Pouze pro odvážné je

prohlídka Strašidelného podzemí pod muzeem. Uvnitř je několik zastavení, kde je možné dovědět se něco o pověstech z Novoměstska. V podzemí ale opatrně, je možné tu potkat skřítky, víly, Hejkala, vodníka, nebo dokonce i čerty! Podzemí je přístupné každou půlhodinu a velikost skupiny je omeze-

na 13 návštěvníků. Prohlídky je ale možné si dopředu zarezervovat. Dvorek i podzemí jsou přístupné až do října, poté se mlejnek i strašidla zazimují, aby vám mohly dělat radost i další sezonu. Do expozic Horáckého muzea můžete přijít kdykoliv během celého roku. Více informací: hm.nmnm.cz



Vírský mlýnek v Horáckém muzeu v Novém Městě

Šiklův mlýn – Westernové městečko



Boj s bandity, jízda na divokém býkovi či rýžování zlata, to jsou jen některé z mnoha kratochvílí, vracějící nás a hlavně naše děti do dob Divokého západu. Každý den kromě pondělí probíhá v městečku celodenní program. Divadelní westernová představení plná koní, kaskadérů a pyrotechnických efektů se konají několikrát denně. Zvláště děti potěší zvířecí a westernová show a také podvečerní noční ohňová show. Každou sobotu pak nabízí speciální rozšířený program. V posledních letech přibyl ve známém centru volného času aquapark s tobogánem, Rodeo aréna, rybářská zóna, Military a Offroad zóna i menší rozhledna. Nechybí tu vlastní letiště a také vyhlídkové jízdy vláčky. Ani se

nenadějete a strávíte zde zábavný týden. Městečko proto nabízí mnoho druhů ubytování od indiánského teepee až po hotel a restauraci.

Otevírací doba:

V sobotu a neděli otevřeno na prohlídku bez programu. Letní sezóna 2. 7.–4. 9. 2016 otevřeno nonstop, program každý den kromě pondělí.

Šiklův mlýn, moto a military areál

Zvole 49, 592 56
N 49°28.53848', E 16°10.00702'
info@sikland.cz
www.sikland.cz



Westernová show na Šiklově mlýně

Za zábavou na železnici

Koruna Vysočiny je rozlehlá oblast a i zde se najde pár zaručeně dobrých možností k trávení volného času, které Vaše děti ocení. Mezi ně můžeme zařadit Modelové království Žďár, Zahradní železnici Drásov, Zábavní park Polnička.

Převážně kluci s tatínky ocení Modelové království Žďár. Zmenšenina zahrnuje Bystřicko, Novoměstsko, Žďársko a Nedvědicke. V modelu jsou k vidění některá památná místa, jako jsou Hrad Pernštejn, viadukt v Dolních Loučkách nebo kostel sv. Jana Nepomuckého. Celkem 70 výprav se prohání modelovým královstvím. Další zajímavou zastávkou může být Zahradní železnice Drásov. Toto místo Vás okouzlí nejen svým vzhledem, ale také svou atmosférou. Dospělí se mohou vrátit vzpomínkami do svého dětství, které jim připomenou kartonové jízdenky. Projedete se replikou historického vláčku, uvidíte několik historických lokomotiv a na památku si můžete odvézt upomínkové předměty.

Vyřadí se, to je přesně to pravé spojení pro a přírodní zábavní areál Salón Express Vagon v Polničce (www.vagonpolnicka.cz). Vše začalo vyřazením železničního vagonu,

ve kterém bylo zřízeno občerstvení. Později byla přistavěna železniční dráha s dětským vláčkem a další atrakce. Všichni se můžete svěřt například na čtyřkolkách, buggině případně využít elektrické lodičky. Dětský vláček, který jede 300 m však jistě sklídí největší úspěch.



Zábavní park je dostupný nejen autem, ale i cyklisti si přijdou na své. Podél červené turistické trasy je vedena cyklotrasa. Express Vagon Polnička je sice otevřený v závislosti na počasí, ale i tak stojí za návštěvu. Železniční atrakce jsou stále více vyhledávané. Rodičům mohou historické vagony připomenout různé vzpomínky. Pro děti to může být naopak okno do historie, dozví se, jak se měnily vlaky v průběhu let.



Modelové kolejiště ve Žďáře

Strašidelný zámek DRAXMOOR



Chcete se bát? Zábavní areál pro malé i velké v Dolní Rožince. Budova historické sýpky ze 17. stol. je proměněná na stylový strašidelný zámek. Draxmoor se rozkládá ve třech rozsáhlých patrech a na úvod vás do strašidelné atmosféry naladí 3D film, který vás seznámí s místní čarodějnicí. Pak se vydáte do temných zákoutí zámku. Navštívíte pravou upířskou hostinu, navštívíte mluvící a hýbající se čarodějnice, oživlí hřbitov a mnoho dalších příšer a oblud, které se na vás pohnou snad ze všech stran. Najdete zde i takové unikátní atrakce jako je bezbariérový výtah se strašidelnými efekty, který končí v samotném peklu. Na konci na vás čeká středověko-pohádkové tržiště s perníkovou chaloupkou, skákacím hradem a suvenýry.



Draxmoor v Dolní Rožince

delné atmosféry naladí 3D film, který vás seznámí s místní čarodějnicí. Pak se vydáte do temných zákoutí zámku. Navštívíte pravou upířskou hostinu, navštívíte mluvící a hýbající se čarodějnice, oživlí hřbitov a mnoho dalších příšer a oblud, které se na vás pohnou snad ze všech stran. Najdete zde i takové unikátní atrakce jako je bezbariérový výtah se strašidelnými efekty, který končí v samotném peklu. Na konci na vás čeká středověko-pohádkové tržiště s perníkovou chaloupkou, skákacím hradem a suvenýry.



Draxmoor v Dolní Rožince

Otevírací doba:

30. 4.–26. 6. 2016:
sobota a neděle 10:00–17:00
2. 7.–4. 9. 2016:
Pondělí 9:30–18:00
Úterý–čtvrtek 9:30–19:00
Pátek–sobota 9:30–20:00
Neděle 9:30–17:00
Strašidelný zámek Draxmoor
Dolní Rožinka 5, 592 56
N 49°28.48875', E 16°12.48518'
tel.: +420 602 750 130

1 Centrum EDEN – ráj zábavy, poznání a inspirace na Vysočině

Z dříve chátrajícího panského statku rodu Mitrovských v Bystřici nad Pernštejnem vyrostlo během posledních dvou let nové vzdělávací a inspirační centrum na Vysočině, které je rájem interaktivní zábavy a poznání pro celou rodinu.

Jen v Centru EDEN zažijete na Vysočině poutavou cestu časem minulost – přítomnost – budoucnost. Vše si přitom můžete osahat a vyzkoušet. Centrum EDEN tvoří 3 hlavní celky – Panský dvůr, Horácká ves-



nice a Ekopavilon. V Panském dvoře můžete zkusit prozkoumat krtčí noru a seznámit se s historií zemědělství v Muzeu půdy, zažít běžný den správce na panském statku v 19. století v hlavní budově „zámečku“, očichat přírodní lékárnu, shlédnout a ochutnat produkci moderního minipivovaru a moštárny, nebo nahlédnout na



práci kováře či stolaře. Horácká vesnice je seskupením replik domů reprezentující život vesničanů před 100 lety, od chalup chudých řemeslníků (pazderna, tkalcovna, ševcovna) až po honosný statek a mlýn. Zde můžete strávit celý den a vyzkoušet si řemesla našich předků, pomlít vlastní mouku, tkát nebo jen tak poležet na seně. Pro potěšení dětí nechybí ani výběh s domácími zvířaty, rybníček nebo pec pro hrncíře. V kontrastu k životu předků vás ve skleněné pyramidě Ekopavilonu pohltí moderní technologie a jejich postupy na zpracování odpadů a využití energie ze žilů – země, ohně, vody a vzduchu. Víte, kolik metrů musíte ušlapat na kole, než rozehrajete grafomfon? Nevíte? Tak přijďte!

Vyrazit také můžete na pravidelné tematické a gastronomické akce. Klíčové akce, které si již získaly své stálé návštěvníky, jako únorové Masopustní slavnosti, Slavnosti slunovratu v červnu, srpnové Dožínky a Slavnosti brambor v září, vrcholí v závěru října akcí Roh hojnosti – ochutnejte Vysočinu, ochutnejte Moravu. Kromě produkce pozvaných regionálních producentů tu můžete zpravidla ochutnat i místní pivní speciály připravované výhradně pro tyto akce.

Na sousední farmě se tu pak můžete projet na koni, a ochutnat další produkty zdejší domácí výroby.



Centrum EDEN
(N 49°30.94167', E 16°14.86172')
Nový dvůr 318, Bystřice nad Pernštejnem
telefon: 566 788 400, info@centrumeden.cz
www.centrumeden.cz

Státní hrad Pernštejn 2

Skrytý v lesích východního okraje Českomoravské vrchoviny, patří k nejvýznamnějším a nejkrásnějším moravským hradům. Od poloviny 13. století byl sídlem rodu pánů z Pernštejna, který dlouhá staletí hrál důležitou roli v politickém dění českého království. Tento gotický hrad nebyl nikdy dobyt. Každoročně se zde koná několik výstav – vánoční, velikonoční, podzimní a v červenci Slavnosti pernštejnského panství. Pernštejn je oblíben i filmaři, kteří zde často natáčejí nejen pohádky, ale i historické filmy. Návštěvnost hradu je kolem 80–100 tis. osob ročně. Ke spokojenosti návštěvníků hradu jistě přispějí i naučné stezky, které jednak turisty k hradu přímo přivedou, ale bude-li turista pozorný, může se z informačních tabulí dovědět zajímavosti o hradu samotném, o Nedvědicích a jejím nejbližším okolí.
Kontakt: www.hrad-pernstejn.eu, www.pernstejn@npu.cz



Vysočina Arena a singletracky 3

Malebná krajina Novoměstska nabízí mnoho způsobů využití jak pro sportovní nadšence, tak pro rodiny s dětmi. Spolehlivé sportovní zázemí nabízí Vysočina Arena. Jedná se o jeden z nejvyhlášenějších sportovních areálů v Evropě. Arena je krásně zasazená do krajiny a pravidelně hostí nejvýznamnější lyžařské a cyklistické závody. Vyzkoušet si zdejší špičkové podmínky můžete samozřejmě i vy. Od roku 2014 jsou zde k dispozici například takzvané singletracky – jedinstopé stezky pro horská kola. Trasy různých náročností jsou barevně odlišené. Zajeďte si tak nejen na povrchu s hladkým, mírně vlnitým profilem, ale setkat se můžete i s klopenými ostrými zatáčkami, překážkami a dalšími adrenalinovými prvky. Singletracky jsou otevřené široké veřejnosti každoročně od 15. dubna. Navštívit je můžete kdykoliv bez jakékoliv rezervace. V jarních měsících se koná tradiční Den Singletracku, což je akce pořádaná pro cyklisty i rodiny s dětmi. Program je doplněn atrakcemi pro děti, cykloaktivitami a dobrým občerstvením. Letošní Den Singletracku vychází na sobotu 28. května. Pokud přijedete do Nového Města a nemáte s sebou kolo, nebo si chcete užít singletracky plnými doušky na kole, které vám doporučí odborník, můžete využít Test centrum a servis kol, který má zájem přímo v areálu. Samotný stadion Vysočina Areny je v létě vhodný pro in-line bruslení. V lese Ochoza, který stadion obklopuje, najdete množství tras na příjemné procházky, nebo jogging. Je zde i oblíbená Obrázková cesta pro děti.



V zimě se na stadionu upravují lyžařské tratě, které slouží jak pro tréninkové programy sportovců, tak pro veřejnost. Máte tak možnost lyžovat na tratích té nejlepší světové úrovně, na kterých trénují biatlonové a lyžařské hvězdy z celé Evropy. Vysočina Arena skrývá i jednu zajímavou kuriozitu, která dokazuje tradici výroby lyží na Novoměstsku – největší dřevěnou lyži v ČR. Měří 744 cm a byla zhotovena p. Milanem Slonkem, který je pokračovatel rodinné tradice výroby lyží.

Náročnost singletrackových stezek
Fialová – Baby trail
Jednokilometrová trasa určená pro nejmenší cyklisty je nenáročná, bez zálužností.

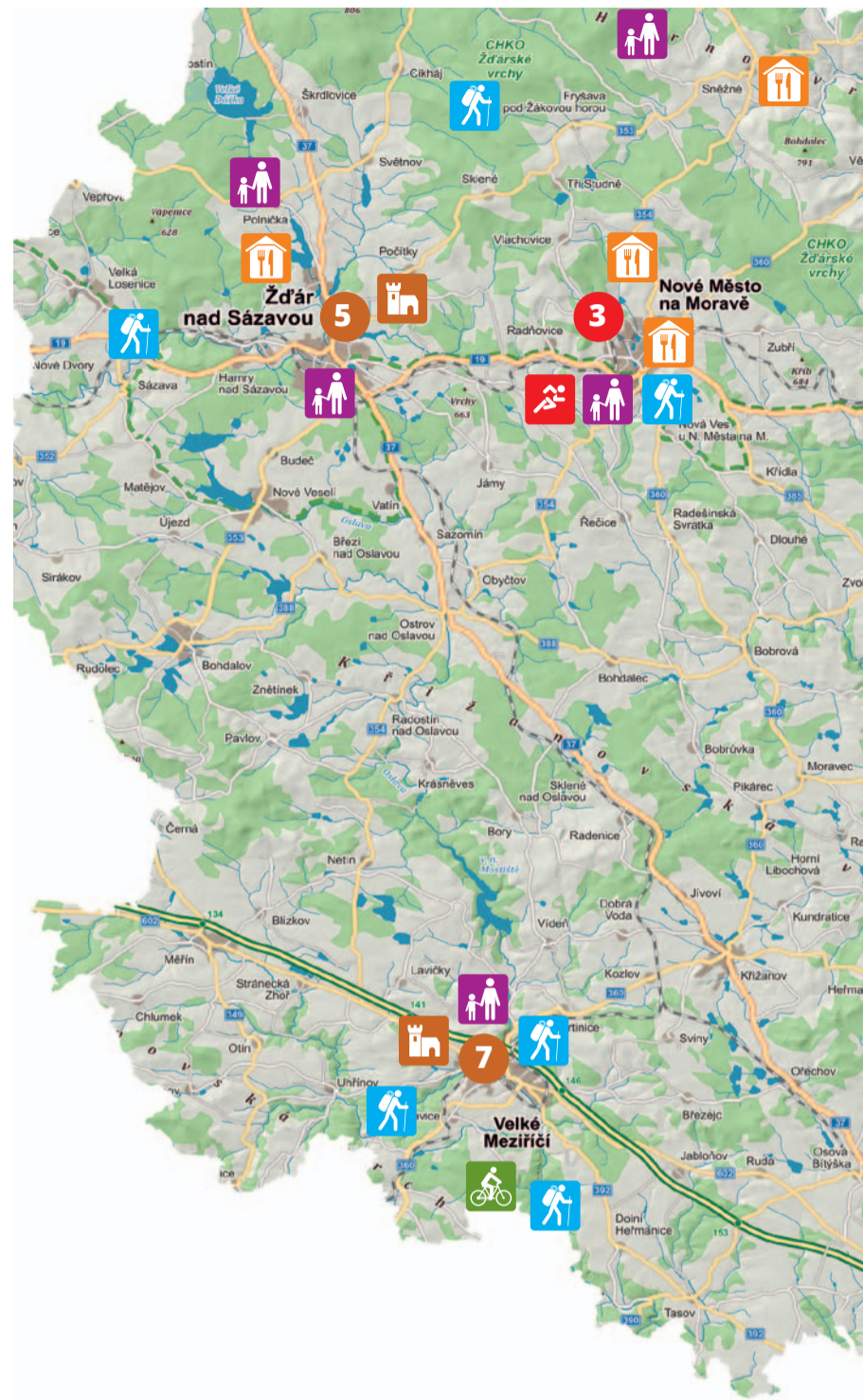
Zelená – Handy trail
Tříkilometrový trail je určený rodinám s dětmi, které si chtějí vyzkoušet jízdu v terénu a zaježdět si v mírně vlnitém terénu. Profil trati je vhodný i pro handicapované sportovce.

Modrá – Warm-Up Trail
Devítakilometrová trasa je pro všechny, kdo na kole rádi jezdí jen tak pro radost. Je vhodný pro rodiče s dětmi a technicky méně zdatné cyklisty.

Červená + oranžová – Hors Class Trail
Čtyř a sedmi kilometrová trasa je určena pro zkušené bikery, doplněna je prudšími zatáčkami, častějším střídáním změny směru, čekají vás kořenité pasáže, klopené zatáčky. Nejtěžší překážky mají objízdnou variantu.

Černá – Word Cup Trail
Tříkilometrový okruh je koncipován jako imitace trati světového poháru. Setkáte se zde s ostrými zatáčkami, kamenitým povrchem, časté klesání a stoupání...

Singletracky jsou otevřené do podzimu, jejich provoz bývá ukončen podzimní brigádou, při které dobrovolníci stezky uklízí. Data akcí a podrobnější informace o tratích i Test Centru najdete na stránkách www.vysocina.bike

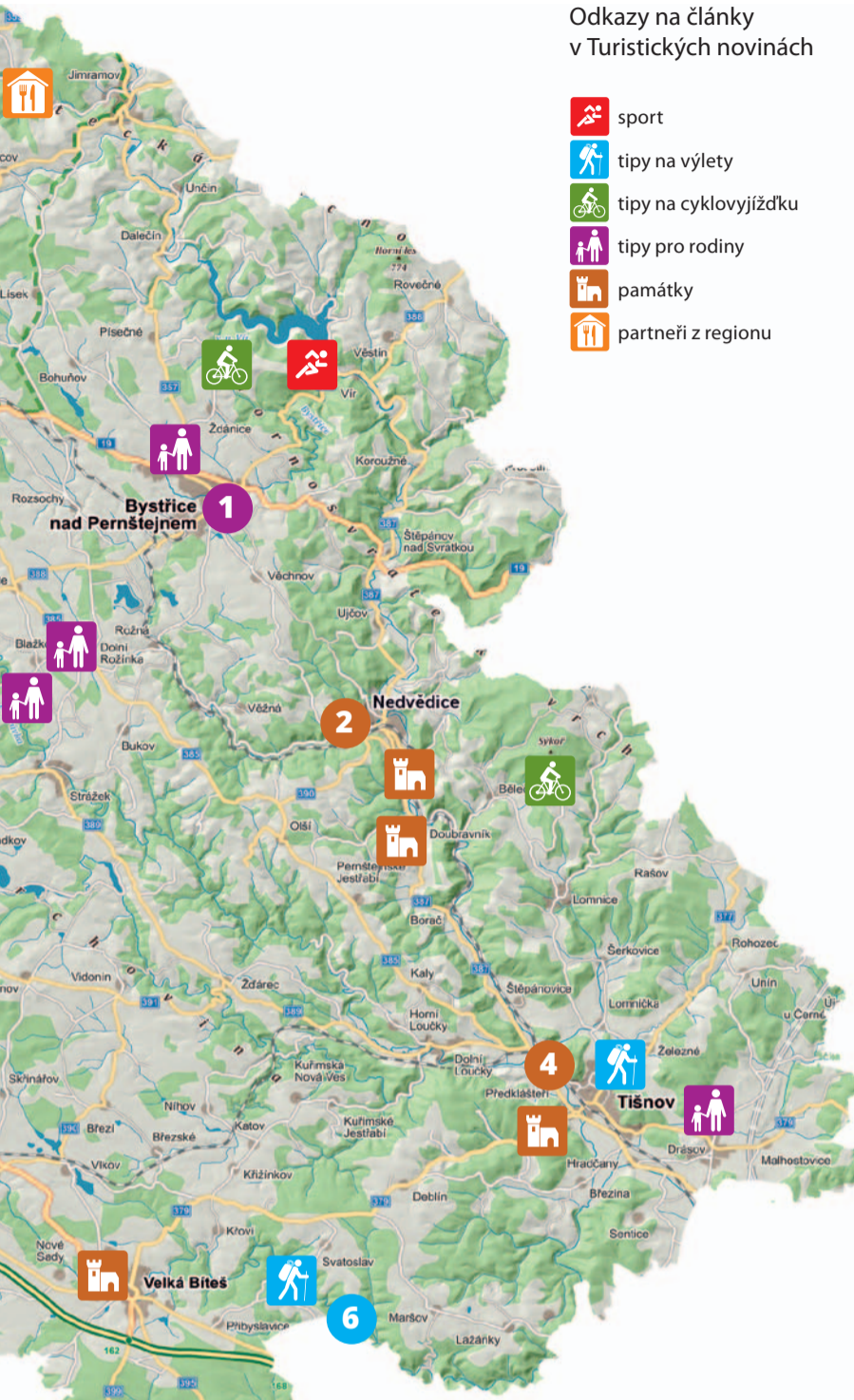


Porta coeli 4

Cisterciácký klášter Porta coeli patří k turisticky vyhledávaným památkám regionu Tišnovsko. Porta coeli neboli z latinského překladu Brána nebes založila královna Konstancie, která je i se synem Přemyslem, markrabětem moravským, pohřbena ve zdejších farním, dříve klášterním chrámu Nanebevzetí Panny Marie. Z roku 1232 jsou nejstarší doložené údaje, které souvisí jak se založením kláštera, tak i s nedalekým Tišnovem. Cisterciácké opatství je v současnosti domovem pro řádové sestry. Od roku 2010 je cisterciácký klášter Národní kulturní památkou. Návštěvník může shlédnout nejedno zajímavé místo. Bazilika Nanebevzetí Panny Marie postavená v románsko-

gotickém stylu, proslavená vstupním portálem. Další místa jsou neméně cenná, mezi ně patří například kapitulní síň, kde se uchoval původní kamenný čtenářský pult. V přiléhající křížové chodbě může návštěvník obdivovat křížové žebrové klenby na dvou pilířích. Kromě výše zmíněných unikátů zde může turista navštívit Podhorácké muzeum, pobočku Muzea Brněnska, které je součástí celého komplexu. Kromě krátkodobých výstav je v muzeu k vidění připraveno 5 stálých expozic: Paleontologie a mineralogie, Minerály Tišnovska, měšťanský obytný interier z přelomu 19. a 20. století, Dějiny a současnost kláštera Porta coeli, Lapidarium kamenných fragmentů.





Odkazy na články v Turistických novinách

- sport
- tipy na výlety
- tipy na cyklovýjízdku
- tipy pro rodiny
- památky
- partneři z regionu

Údolím Bílého potoka 6



K zajímavým, ale delším turistickým cílům na Bítešku patří údolí Bílého potoka. Ten pramení pod nejvyšším vrcholem Bíteška Svatou horou (679 m.n.m.), avšak putování je lépe začít přímo na náměstí ve Velké Bíteši, kde si v místním turistickém informačním centru můžete pro lepší orientaci pořídit podrobnou mapu Velkobíteška 1:25 000.

Celou trasou vás provede modrá turistická značka vedoucí téměř stále podél toku až na Šmelcovnu, či případně až do Veverské Bítýšky, kde se Bílý potok vlévá do Svratky. Cestou budete mjet 2 staré vodní mlýny, JZ od obce Křoví činný kamenolom na bítešskou ortorulu, u kterého se dostanete k vlastnímu Bílému potoku.

Nejzajímavější část trasy se však nachází až JV od obce Křoví. Zde začíná území označované jako přírodní park Údolí Bílého potoka. Zahrnuje téměř 15 kilometrů dlouhý úsek Bílého potoka v sevřeném a hlubokém malebném údolí, které prochází mírně zvlněnou náhorní plošinou. Strmé svahy údolí, na mnoha místech skalnaté, jsou souvisle zalesněny. Jedná se o území s průměrnou nadmořskou výškou cca 400 m a značně zachovaným přírodním rázem krajiny, kterému dominuje vlastní tok s vyvinutou údolní nivou a lesní komplexy, které si ve značné míře zachovaly kvalitní dřevinnou sklad-



bu s převažujícím zastoupením původních druhů listnáčů. Lesní porosty jsou zejména dubohabrové, na suťových svazích s bukem, jedlí a lipou. Bílý potok lemují olšový břehový porost s příměsí jasanů, vrb, kalín

a javoru klenů. Z rostlin tady na jaře kvetou např. jaterník trojlaločný, kyčelnice devítilistá, lýkovec jedovatý, dymnivka dutá, koncem léta zase např. brambořík nachový. Z živočichů se zde můžete setkat s charakteristickým obyvatelům přírodního parku mloukem skvrnitým, čápem černým, výrem velkým či skorcem vodním. Staré štolky po dolování rud jsou v zimě zimovištěm např. pro netopýra velkého.

Kromě krásné přírody se v této oblasti můžete také těšit na řadu starých mlýnů, zbytky hamru ze 17. století, skalnatý ostroh Pecen, studánky, ale především na lávky a v jarním období někdy dokonce i brody přes potok. Trasa je hojně navštěvována především v období okolo 21. března, kdy v osadě Šmelcovna (která tvořila v 18. a 19. století centrum zdejšího železářství) probíhá tradiční „Vítání jara“. Celková vzdálenost z náměstí ve Velké Bíteši až na Šmelcovnu je 19 km. Odtud je případně nutné počítat ještě se 3 km chůze do Domašova, z něž se pomocí autobusových linek lze dostat zpět do Velké Bíteše. Zdatní cyklisté trasu zvládnou i na kole.



5 Poznejte mystiku v Santiniho podání

Dějiny Žďáru nad Sázavou jsou výrazně spjaty s dějinami a vývojem cisterciáckého kláštera, který se po jeho zrušení proměnil v zámek dnes patřící rodině Kinských. Klášterem samotným prošly mnohé významné osobnosti, k nimž bezpochyby patří i opat kláštera Václav Vejmluva známý svou úctou k Janovi Nepomuckému. A právě tento osvícený opat pozval do Žďáru geniálního českého architekta s italskými kořeny Jana Blažeje Santiniho-Aichela, u něž objednal stavbu poutního kostela na Zelené hoře. Základní kámen byl položen roku 1719 a vysvěcení proběhlo již o dva roky později.

Unikátní a mystická zároveň je tato stavba svojí architekturou. Zásadní roli v celé koncepci hraje na počest Jana Nepomuckého číslo pět, od něž vychází veškeré tvary stavby – půdorys ve tvaru pěticípé hvězdy, pět vchodů, pět kaplí, ale například i pět hvězd a pět andělů na hlavním oltáři.



Pětka symbolizuje pět ran Kristových, pět písmen latinského slova tacui (mlčel jsem), ale zejména pět hvězd, které měly zazářit v řece Vltavě nad umučeným Janem Nepomuckým. Symbolika čísla pět je zde přítomna na každém kroku. Geniální a symbolická zároveň je i sama barokní gotika, sloh kombinující zdánlivě neslučitelné, dávající prostor světu, lehkosti a vznešenosti. Impozantním dojmem působí kostel sv. Jana Nepomuckého z dálky, kdy se jeho silueta tyčí nad Žďárem, i z blízkosti, kdy nepřestává uchvacovat svoji promyšleností v jednotlivých detailech. O unikátnosti této stavby svědčí pochopitelně i fakt, že je od roku 1994 zapsána na Seznamu světového kulturního a přírodního dědictví UNESCO.

Kdo zavítá do Koruny Vysočiny, musí i do Žďáru a na Zelenou horu. Nenechte se přemlouvat a navštivte Hvězdu Vysočiny! Odvezete si zážitek, na který se nezapomíná...



Kouzla a taje velkomeziříčského zámku 7



Starodávný hrad opředený bájemi a pověstmi se tyčí na vysoké skále nad údolím krásného města Velkého Meziříčí.

Pověsti o hradu jsou tradovány už od samého vzniku. První praví, že v době pradávne přijel rytíř se svým panošem v tyto místa, zastavil se na vysoké skále nad řekou a pravil: „Hrad a město, které zde založím, slouží bude Meziříčí“. Zda to byl markomanský král Marobud, který dal hradu jméno Marburg nebo moravský kníže Sámó, který dle další pověsti ho nazval Samohradem, se už asi nikdy nedozvíme. Třeba to byl ještě někdo další, kdo chtěl na tomto krásném vyvýšeném místě postavit hrad. Ale jak to bylo dál? Hrad byl postaven a na nádvoří vyhloubena studna. Co čert nechtěl, začala vysychat. Hrabě usilovně přemýšlel, kdo by mohl zařadit, aby se studna opět naplnila vodou. A jak už jsme napověděli, zjevil se čert. Hrabě svou duši upsal ďáblu a na oplátku mu bylo příslibeno, že studna bude hotova dříve, než kněz přečte při mši evangelium. Ale bohužel. Pramen už na tomto místě nebyl. Čert se rozhodl, chytl poslední kámen, který ze studny vyndal, vztekle na něj dupl a mrštil s ním za město. Od těch dávných dob tam prý leží kámen s otiskem čertova kopyta. Studna byla nakonec vyhloubena nová a vody bylo dosti.

A právě na to nám navazuje další pověst. Kolem roku 1780 mladý císař Josef II. byl na návštěvě u paní kněžny Eleonory Lichtenštejnové. Při hostině dostal náhle prudké bolesti bříšní. Byli svoláni doktoři, ale bolest však nepřestávala. Zámecký sluha ve vedlejší pokoji při otevřených dveřích zmínil se paní kněžně, že zde na

blízkosti je studánka vody zázračně léčivé. To však zaslechl i císař a hned chtěl, aby mu ji donesli. Po napití se císař ulevilo, a když se vyspal, byl bez bolesti. Na památku této události byla v roce 1782 nad touto studánkou postavena dosavadní kaplička.

U paní kněžny Eleonory ještě na chvíli zůstaneme. U našich předků se těšila velké oblíbenosti a lásce, ale nešťastně zemřela. Při jedné projížďce ze svého koně spadla, těžce se zranila a zanedlouho zemřela. Na její přání byl její koník namalován na plátno a umístěn na zdi v gotické logii v zámku. O 29 let později o smutných nocích dušičkových po 11. hodině noční se otevřely v zámku nad tehdejšími skleníky dveře z komnaty a z nich vyšla Bílá paní. Vznášela se nad zámeckým parkánem a hodi-

nu se procházela na mezích zámeckého předhradí, a jak odbýjela na věži dvanáctá hodina půlnoční, zase se vrátila do zámku, dveře se za ní zavřely a pak celý rok jí nebylo vidět. Tato velmi bohatá a krásná paní kněžna, byla tehdy ve veliké nádheře pochována v netínském kostelíčku na kopečku ve hrobce před hlavním oltářem, v nádherných šatech svatebních a se zlatými pantofličky na nohách.

Pokud se chcete stát součástí těchto pověstí a bájí, určitě navštivte tento zámek a projděte se po stopách bílé paní, nahleďte do čertovy studně a zkuste najít čertův kámen. Pokud budete mít štěstí a zdržíte se do nočních hodin, třeba se Vám poštěstí stejně jak našemu vězníkovi spatřit bílou paní.



Tip na cyklovýlet K srdci Svratecké hornatiny

Cyklistické eldorádo Koruny Vysočiny má svoji pomyslnou i skutečnou bránu v Tišnově, kudy míří, a případně se tudy vrací, do a z kraje kopců a hlubokých údolí Vysočiny zejména bicyklisté z Brna. Tip na celodenní cykloputování malebnými kouty Svratecké hornatiny tak začneme i skončíme dnes právě tady – v Tišnově, Bráně Vysočiny.

Trasa: Tišnov – Lomnička – Šerkovice – Lomnice – Synalov – Sýkoř/Osiky – Sýkořský les – údolí Chlébského potoka – Horní Chlébské – Dolní Čepí – Nedvědice – hrad Pernštejn – Černvír (prodloužení – Skorotice – Křížovice – Křepťov) – Doubravník – Prudká – Borač – Štěpánovice – Předklášteří – Tišnov
Délka: 50 km/55 km
Náročnost: střední-turistická
Vhodné kolo: trekové, horské
Sjízdnost povrchů: všechny druhy
Nejvyšší bod: 656 m n. m. (Sýkořský les)
Nejnižší bod: 252 m n. m. (Tišnov, ČD)

Na trase Svrateckou hornatinou nás čeká prolínání ducha středověku s malebnou přírodou a krajinnou scenérií. Těžká dostupnost členitého reliéfu vymodelovaného do hlubokých údolí a strmých stráží uchovala jak nedotčená přírodní zákoutí, tak původní stopy činnosti člověka při osídlování kraje, které tu zůstaly neměnné po staletí. A tyto stopy najdeme hned na startu v **Tišnově**, když zamíříme od nádraží k úpatí hory Květnice do bývalé řemeslné čtvrti a cestu zahájíme protáhnutím se 3 uzoučkými uličkami. Ty nás nasměrují také k **Muzeu města** Tišnova v opraveném Mullerově domě, a dále na nové cyklotrasy těsně pod svahy Květnice směrem do zahrádkářské čtvrti. Tak se vyhneme přejez-



Cimrman pod Sýkoří

du kopce ve městě, ale rovnou se napojíme na cyklostezku a trasu č. 1 proti proudu potoka Besénku, který nás vede přes Lomničku a Šerkovice až k Zámeckému mlýnu na úpatí hradního kopce v malebně středověkém městečku **Lomnici**. Málo poznamenaná architektura Lomnice z doby 16. stol. skrývá vedle zámku na místě bývalého hradu Tasovců (pánů z Lomnice), křesťanské náměstí s monumentálním barokním chrámem Navštívení Panny Marie, radnice a bývalý pivovar, a sousední židovské městečko se synagogou a hřbitovem.

Nad Lomnicí prověří naši kondici stoupání na horu **Sýkoř**, když v nejvyšším bodě silnice do Doubravníka opustíme dosud sledovanou trasu č. 1 a dáme se silnicí na Synalov. „Nebeský výtah“ stoupání nekončí ani na křížení s **Cimrmanovou stezkou**, po jejímž žlutém značení polní cestou směrem na Kopaniny dojedeme k dalekým výhledům „na Alpy“ a k Cimrmanově „Pohlaví“, tedy bustě u místní hájovny. Vyznavači silnic tento úsek objedou



Dolní Čepí



po asfaltu směrem na Osiky a znovu se potkáme v hlubokých Sýkořských lesích, kudy nás spleť lesních silnic vede do **údolí Chlébského potoka**.

Za mostkem se pak dostaneme až na Hrabčici cestu spojující kdysi Pernštejn s Kunštátem, a po ní strmě klesneme do horské vesnice Chlébského a do stinného údolí až do **Dolního Čepí** s kostelíkem jako ze středověkých časů. Tady se znovu dotkneme řeky Svatky a vydáme se odtud po proudu do **Nedvědice** pod majestátním hradem **Pernštejn**. Vyjíždka na hrad je možné doporučit přes osadu Pernštejn tzv. Pivovarskou cestou, kde navíc potkáte krytou dřevěnou lávku, studánku Korýtko nebo zahradní architektury při práci na obnově perštejnské barokní zahrady. V budoucnu nás z Nedvědice do Tišnova povede nově vyznačená evropská cyklistická trasa EuroVelo 4, a snad i systém nových cyklostezek mimo silniční tah. Zatím však budeme sledovat silnici do sousedního **Černvíru**, kde se vypíná na bývalé hradní výšině kostel Nanebevzetí Panny Marie bez věže, a přes řeku přechází nejstarší dřevěný krytý most na Moravě. Milovníci tvořivosti a horské přírody zde mají možnost dát se silničkou přes Sko-



Lomnice

rotice do Křížovic, kde sídlí známá Galerie z ruky řezbáře Macháčka, a odtud opět polními cestami přes Křepťov a silnicí přes Běleč sjet k řece. Ostatní silnice dovede do perštejnské perly – **Doubravníku** – s mramorovým chrámem Povýšení sv. Kříže, hrobkou pánů z hradu Pernštejna a zbytky augustiniánského opatství. Další říční kilometry do Borače nás provádí nejužším místem svrateckého údolí, které tu mezi Sokolími skalami tvoří téměř kaňon v místě zvaném příznačně **Prudká**. Přes řeku se opět nese rozpadající se krytý dřevěný most a cestu komplikuje užší pěšina. Nicméně za hrdlem údolí se otevírá Tišnovsko umělecky romantickou **Borač**, a dále nás upravená cyklostezka dovede přes Štěpánovice do **Předklášteří**, hned naproti zkamenělé architektonické perle opatství Porta coeli, které čeká na své probuzení a obnovu pro čilejší cestovní ruch. Poslední kilometr do Tišnova už známe z počátku trasy a zde svoji cestu říší přírody a historie uzavíráme.



Za krásami Balinského a Nesměřského údolí



Přijměte prosím pozvání na cestu krajem říčních údolí, z nichž každé je tolik jiné a proměnlivé během ročních období.

Balinské i Nesměřské údolí u Velkého Meziříčí vás vždy dokáže překvapit krajem polních cest lemovaných prací předků, šípem i zpěvem skřivana, krajem záhumčivých balvanů, jenž vás nutí společně s básníky přemýšlet o pomíjivé povaze bytí. Ať už se na cesty krajiny vydáte pěšky nebo na kole, vězte, že se dostanete na místa, kde se zastavíte, zpomalíte, uberete tempo. Je zcela na vás, nakolik se vám cesta stane cílem, nakolik dovolíte, aby vás krajina prostoupila a provázela.

Přírodní park Balinské údolí byl vyhlášen k ochraně krajinně cenného údolí přirozeně meandrující řeky Balinky. Většinu plochy široké nivy Balinky vyplňují louky s vlhkomilnými druhy rostlin. Rozmanitost prostředí se odráží v druhové bohatosti fauny. Ve vysokých hlinitých březích hníz-

dí ledňáček říční. Dále zde žijí např. skorevodní, puštitk obecný, datel černý a vydra říční. Lesní porosty zaujmají více než 50% území. Najdeme tu četné stopy nedávné i dávno minulé historie.

Malebné a okouzlující prostředí Nesměřského údolí nalezneme kolem řeky Oslavy. Koryto řeky je hojně poseto mohutnými balvany. Najdeme zde mnohá zákoutí a scenerie s naprostým tichem. Během cesty uvidíme též lidská obydlí, tzv. první hájenku, rekreační tábor u bývalé Eliášovy hájenky (dříve Panského mlýna), zříceninu hradku Templštejn, Řihákův mlýn a pilu. Členitý terén obou údolí vytváří malebná zákoutí vhodná pro pěší turistiku, cykloturistiku a běh na lyžích. Z tohoto důvodu zde byla vybudována naučná stezka o délce 42 km. Naleznete na ní celkem 5 tras, z toho 2 s interaktivními prvky pro děti. Podél celé stezky jsou instalovány panely, které Vás blíže seznámí s danou lokalitou. V Balinském údolí nalezneme 2 trasy – červená stezka s interaktivními prvky

pro děti, a zelená stezka. Třetí trasa propojuje obě údolí navzájem. V Nesměřském údolí se nachází poslední 2 trasy – modrá stezka o délce 2 km určená pro děti s interaktivními prvky, a oranžová stezka. V Ne-



Zřícenina hradu Dub

směřském údolí také narazíme na Mlýnářskou stezku, která začíná v Novém Městě na Moravě a končí u hraničního přechodu Čížov–Hardegg. Nádherná scenerie údolí upoutá všechny návštěvníky této oblasti. Na své si přijdou nejenom cyklisté, ale i rodiny s dětmi.



Údolí řeky Oslavy

Putování po vrcholech Žďárských vrchů



V severní části destinace Koruna Vysočiny se nachází významná Chráněná krajinná oblast Žďárské vrchy, pátá největší CHKO na území České republiky. Je charakteristická romantickou zvládnou krajinou, která je pokryta rozsáhlými lesy, pastvinami a poli, v nichž se nachází malebné vesničky. Ve Žďárských vrších se také probíhá evropské rozvodí Labe–Dunaj, což z této části země činí pomyslnou střežku České republiky. Všechny tyto zajímavosti činí ze Žďárských vrchů místo, které přímo vybízí k návštěvě cyklisty, turisty i další návštěvníky.

Pomyslnou třešničkou na dortu jsou pak vrcholy Žďárských vrchů, z nichž některé jsou navíc ozdobeny skalními útvary poskytlými nádherný výhled do kraje. Nejvyšším vrcholem Žďárských vrchů je skalní útvar Devět skal dosahující nadmořské výšky 836 metrů, ke kterému lze

dojít po modré turistické značce z obce Křížánky. V okolí Devíti skal se pak nachází i další zajímavé skalní útvary, z nichž nejzajímavější jsou Malinská skála, Dráteničky, Čtyři palice či Milovské perničky. Pouhé 4 kilometry od Devíti skal se na úbočích Žákovy hory nachází národní přírodní rezervace s pralesem a s turistickým cílem Stříbrnou studánkou považovanou za pramen řeky Svatky.

K návštěvě pak přímo vybízí také skalní útvar Štarkov, na němž je zřícenina stejnojmenného hradu, ze kterého se do dnešních dní zachovaly některé zajímavé stavební prvky.

Severovýchodně od Nového Města na Moravě narazíte na Pohledecké skály, na kterých se nachází věž pro monitorování leteckého provozu v bývalém vojenském prostoru. Po jeho zmenšení je část těchto skal již také přístupná veřejnosti. Pohledecká skála bývá často zaměňována za

Vávrovu skálu, které se tyčí přímo nad obcí Pohledec, a která poskytuje nádherný výhled na Nové Město a jeho okolí. Kolem Vávrovu skály prochází i naučná stezka Po stopách posledního vlka Vysočiny, v jejímž rámci turista zavítá i například do Vysočina Areny, na Roženecké Paseky či do Studnice, nejvýše položené obci na Vysočině.

Ať už navštívíte kterýkoliv z těchto vrcholů, litovat nebudete. Vrcholy Žďárských vrchů Vám otvírají svou náruč!



Vávrova skála

Vodní radovánky nejen v domácím prostředí

Koupání v přírodě nebo v již dříve vybudovaných koupalištích je v současnosti vyhledávaný způsob trávení volného času zejména v letních měsících. Ať už si vyberete jezera, řeky nebo veřejné bazény, téměř všude je vybudované dostatečné zázemí. Dětská brouzdaliště, hřiště, občerstvení najdete převážně u všech koupališť či vnitřních bazénů.

V destinaci Koruna Vysočiny si můžete vybrat hned několik míst ke koupání nejen v letních měsících, ale i v zimních měsících. Můžete si rovněž vybrat mezi přírodními koupališti případně rybníky nebo moderními koupacími areály, které jsou v oblasti také k dispozici. Mezi ty známější můžeme zařadit například **Velké Dářko** známé jako

moře Vysočiny. Je to největší vodní plocha na Vysočině s betonovou pláží a blízkým autokempem nebo **Domaninský rybník**. Tomu původnímu se prohrhla hráz a plocha byla zalesněna. Město Bystřice se však snažilo obnovit tento rybník, což se povedlo. Dnes je to vyhledávané místo výborné k rekreaci. Nesmíme opomenout **Milovský rybník** v rekreační oblasti Milovy. Vlastní kategorií místa ke koupání může být zatopený lom **Dolní Rožinka**. Není určen pouze pro dospělé. Na své si přijdou i ti nejmenší, pro které je určeno národní koupaliště. Pro nadšence, kteří mají specifická přání, jsou určeny vybudované koupací areály, mezi které můžeme zařadit například letní koupaliště v **Tišnově**, koupaliště **Palou-**

ky (Velké Meziříčí), v **Bystřici nad Pernštejnem** nebo **Městské lázně v Novém městě na Moravě**. Bystřické koupaliště nabízí svým návštěvníkům plavecký bazén i rekreační bazén se slanou vodou. V městských lázních si pro návštěvníky připravili i možnost hýčkáni. K dispozici jsou nejen relaxační bazény, ale také wellness. Sauny, solárium, odpočívárna, relaxační koupele, to vše návštěvníci mohou využít. Tyto služby však už v dnešní době nabízí nespočet hotelů a penzionů, které nabízí relaxační pobyty. Ať si vyberete kteroukoli možnost ke koupání, přírodní koupaliště či koupací areály jsou v takové míře upravené, že není třeba mít obavy z koupání v jakémkoli z výše jmenovaných areálů.



Slovo starosty

Milí čtenáři, turisté, cykloturisté, dámy a pánové, je mi ctí pozdravit vás na stránkách prvního vydání Turistických novin Koruny Vysočiny.

Město Tišnov, které se díky své poloze v podhůří Českomoravské vrchoviny právem pyšní označením „brána Vysočiny“, se rádo stalo součástí tohoto projektu. Spojení jednotlivých měst za účelem propagace v oblasti cestovního ruchu nám připadá logické a vy máte nyní možnost „ochutnat jeden z prvních plodů“ naší společné práce.

A protože bych vás nerad unavoval veskrze nudnými „politickými frázemi“, dovoluji mi několik – tak trochu jiných řádků. Proč jet na výlet či dovolenou do Koruny Vysočiny? Protože je to lepší než k moři nebo třeba do Číny. Hledáte sportovní vyžití, kulturu či památky? U nás je vše a navíc – příroda jako z pohádky!

Dámy a pánové, přeji vám, aby pro vás návštěva míst Koruny Vysočiny byla vždy spojená s příjemnými zážitky a rádi jste se k nám vraceli.

Jiří Dospěl
starosta města Tišnov

Stovky mineralogů v Tišnově

Mezinárodní expozice minerálů je tradiční událostí na Tišnovsku pořádaná již několik let. První ročník proběhl již v roce 1976. Účastnili se ho převážně odborníci, kteří měli v průběhu celé akce i přednášky na různá témata. V letošním roce se uskutečnil už 41. ročník. Výstava se koná pravidelně 2x ročně na jaře a na podzim. Patří mezi největší výstavy tohoto druhu po celé Evropě. Tak jako všechny akce, i tato se postupem času změnila. Nejenže získávala na oblíbenosti z řad turistů, ale i z řad vysta-

vovatelů. Atraktivní není jen pro vystavovatele z České republiky, ale také pro zahraniční partnery. Přijíždí nejen vystavovatelé z evropských zemí, ale v posledních letech je projevem zájem i mezi prodejci ze zemí asijských. Tuto třídní akci navštíví pravidelně kolem 230 vystavovatelů a 5000 návštěvníků.

Návštěvníci si mohou prohlédnout nejenom vystavené exponáty, nad kterými až přechází zrak. Prodejci na výstavě minerálů nabízí širokou škálu prodejních předmětů. Nejedna žena ocení vystavené šperky, např. náušnice, korále, náramky, prstýnky. Výčet všeho zboží by byl opravdu obrovský. Kromě šperků si mohou zájemci koupit přívěsek na klíče nebo i bytové doplňky vytvořené z minerálních kamenů.

S touto akcí je také spjata možnost navštívit Královu jeskyni na hoře Květnice. Jeskyně je otevřená pouze při jarní mineralogické burze. Králová jeskyně měří asi 800 metrů a je známá především svou bohatou krápníkovou výzdobou. Některé části jeskyně jsou uzavřeny i pro jeskyňáře. Mezi nejvýraznější části patří Dobišarova jeskyně, Hrozivý dům a Tišnovský dům.

Mezinárodní expozice si oblíbily všechny věkové kategorie. Ať už si uděláte výlet se svými dětmi, přáteli, případně s babičkami a s dědečky, určitě neprohloupíte. Tato výstava i návštěva Královny jeskyně Vám jistě poskytnou nezapomenutelné zážitky



Mineralogická burza v Tišnově



Turistické informační centrum
Brněnská 475, 666 01 Tišnov
e-mail: tic@kulturatisnov.cz
e-mail: pronajmy@kulturatisnov.cz
www.mekstisnov.cz/
turisticke-informaci-centrum
tel.: 549 410 211



Kde se najíst, kde se vyspat

Restaurace Na Humpolce

Brněnská 184, Tišnov
Restaurace s dlouholetou tradicí. Od dvorské krčmy, přes formanskou hospodu až po legendární tišnovský hostinec.
tel.: +420 720 153 184
e-mail: hostinec@nahumpolce.cz
www.nahumpolce.cz



Ranč u Bizona

Kuřimská Nová Ves, ev.č. 3, 594 51 Kutná Hora
Stylová westernová restaurace s možností ubytování. Otevřena sezónně od dubna do října. Ranč nabízí i několik sportovních a zábavných aktivit.
tel.: +420 724 030 311, 549 440 623,
e-mail: info@rancubizona.cz
www.rancubizona.cz



Restaurace / Penzion

Tišnovská rychta

Mlýnská 377, 666 01 Tišnov
Rodinný penzion s restaurací nabízí nejen dobré jídlo a kvalitní ubytování. Novinkou je vybudovaný přírodní minigolf.
tel.: +420 515 532 506,
e-mail: restaurace@tisnovskarychta.cz,
e-mail: penzion@tisnovskarychta.cz
www.tisnovskarychta.cz

Rodinný pension Zámecký mlýn

Nový svět 158, Lomnice u Tišnova
Nejen klidnou lokalitu uprostřed přírody, ale i nádech historického objektu nabízí tento rodinný pension. Mimo to má k dispozici i saunu a bazén.
tel.: +420 420 777 223 667,
e-mail: pension@novy-svet.cz
www.novy-svet.cz

Kalendář akcí

- 29. 4.–1. 5. 2016
MEZINÁRODNÍ EXPOZICE MINERÁLŮ
Tišnov, Sokol Tišnov
- 8. 5. 2016
POCHOD SOKOLSKOU ŽUPOU PERNŠTEJNSKOU
Tišnov, Sokol Tišnov
- 4. 6. 2016
REKONSTRUKCE AMERICKÉ BITVY
Železné, hřiště
- 8. 6. 2016
CONCENTUS MORAVIAE – JANÁČKOVO KVARTETO
Tišnov, MěKS
- 24. 6. 2016
CONCENTUS MORAVIAE: BENEWITZOVO KVARTETO A JOSEF ŠPAČEK
Tišnov, kostel sv. Václava
- 5.–6. 8. 2016
OSLAVY VÝROČNÍ KARLA IV.
Tišnov – nám. Míru, Předklášteří - Porta coeli
- 2.–4. 9. 2016
TYJÁTR FEST
Předklášteří, Železné, Tišnov
- 11. 9. 2016
RYBÁŘSKÉ SLAVNOSTI
Předklášteří, U Rybníka
- 24. 9. 2016
SVATOVÁCLAVSKÉ HODY
Tišnov, nám. Míru
- 8. 10. 2016
TIŠNOVSKÁ PADESÁTKA

Za informacemi po naučných stezkách



Procházky přírodou mohou mít vzdělávací účinek jak pro děti tak i dospělé. Návštěvníci Tišnovska si mohou vybrat hned z několika možných naučných stezek. Přímou v Tišnově se nacházejí 2 naučné stezky. První a zároveň starší je vedena kolem hory Květnice. Má celkem 13 stanovišť, na kterých se zájemci o tuto trasu dozvědí zajímavosti z řad mineralogických i přírodních. Na celé trase se také najde několik míst, odkud si můžete pro-

hlédnout nejen město, ale případně i blízké okolí. Druhá naučná stezka, která je v Tišnově vybudovaná, je **dětská naučná stezka** vedoucí na rozhlednu Klucanina. Pro děti je připraveno celkem 5 zastávek s interaktivními tabulemi, na kterých jsou otázky zaměřené na zvěř a na rostliny, které se zde vyskytují. Stejně jako Tišnov i Lomnice má vybudované 2 naučné stezky. **Naučná stezka Jára Cimrmana** a **Naučná stezka Lomnice – obora**. Stezka Jára Cimrmana vede

z Lomnice až pod kopec Sykoř. Na cestě je celkem 8 zastávek, na kterých se nejen dočtete něco o Cimrmanovi, ale také o historii stezky. Po celé trase je k vidění hned několik přírodních zákoutí. „Nejmalebnější jsou Synalovské Kopaniny nebo Sykoř. Předposlední naučnou stezkou je **Deblínská naučná stezka**. Je přístupná jak turistům, tak cyklistům. Má celkem 6 zastávek. Tyto stanice informují o lesních porostech. V podzimním období je tato oblast rájem všech hou-

bařů. Pro milovníky medu je určena **Naučná včelařská stezka Cesty medu**. Téměř celá stezka vede po místní cyklostezce a prochází hned několika obcemi, jako jsou Malhostovice, Nuzířov, Skalička. Poslední osmá zastávka je umístěna v Drásově, to už je však mimo cyklostezku. Milovníci medu si mohou prohlédnout prosklený pozorovací úl a na jednotlivých stanovištích se dozvědí něco o životě včel, typech úlů, včelí potravě a spoustu dalších zajímavých informací.

Hurá na Tišnovskou padesátku



Tato turisticky vyhledávaná událost je na Tišnovsku již dlouholetou tradicí. V letošním roce se uskuteční 46. ročník. Dálkový pochod Tišnovská padesátka je zařazen do seriálu Dvoustovka. Zároveň je to jedna z významnějších akcí KČT. Kromě několika pěších tras připravují pořadatelé i trasy pro cyklisty. Svoji trasu si můžete vybrat dle svých vlastních sil od nejkratší osmikilometrové trasy až po tu nejdlejší, která měří 50 kilometrů. V loňském roce si pořadatelé připravili i novinku pro rodiny s dětmi a hlavně kočárky. 8 kilometrů dlouhá trasa pod názvem Toulavý kočárek ocenili nejedni rodiče a méně zdatní turisté. Po jednotlivých trasách jsou pořadatelé připravena kontrolní stanoviště s občerstvením v podobě čaje a chleba se sádlem. Pravidelně se akce účastní kolem 500 turistů, kteří chtějí zdolat místní kopce a pokochat se vyhlídkami na blízké okolí. Během pochodu můžete objevovat krásy Tišnova, ale i okolních obcí jako jsou Čebín, Drásov, Hradčany. Projdete se například i kolem rozhledny Klucanina, Čebínka nebo se můžete zastavit u Partyzánského památníku ve Skaličce.



Dětská naučná stezka Klucanina



Slovo starosty

Vážení čtenáři,

Velké Meziříčí se mezi sedmi městy přátelské a pohostinné Koruny Vysočiny vyzimá tím, že je ještě přátelštější a ještě pohostinnější. Historické sídlo, kterému věnuje jeden z nejstarších moravských hradů, přitom s moderní infrastrukturou a velmi neobvyklou gastronomickou nabídkou. Naše obě řeky, Oslava a Balinka, po kterých nese Meziříčí své jméno, vytváří v těsné blízkosti města kouzelná říční údolí. Ta jsou nejen snadno dostupná, ale hlavně jsou skvělým místem pro celou rodinu. Děti se na zdejších naučných stezkách dozví něco nového a zajímavého o přírodě, dospělí si užijí báječné procházky. Není nijak výjimečné, když na cestě údolím řeky zahlédnete takové klenoty, jakým je třeba ledňáček, skorec, nebo bobří. Centrum města, zámek, torza opevnění a židovské čtvrti, rozhledna nad městem, celoroční kulturní a společenské akce, sportoviště, nebo jen obyčejná malebná zákoutí u řek, protékajících městem zase tvoří prostředí pro trávení volného času přímo ve městě.

Velké Meziříčí je dobrým a snadno dostupným místem pro rodinný výlet i dovolenou. Vítejte.

Radovan Necid,
starosta Velkého Meziříčí

Sportovní vyžití ve městě

Sport je jedna z mála aktivit, při které se můžete nejenom unavit, ale i si příjemně odpočinout. A právě toto všechno Vám nabízí Velké Meziříčí. Vybrat si můžete z rekreačních, ale i také z adrenalinových sportů. Zapojit do aktivit se můžou jednotlivci, skupiny, ale samozřejmě i rodiny s dětmi.

Pro horké letní dny má město otevřené koupaliště Palouky. Naleznete zde brouzdaliště, plavecký bazén i tobogán. Pokud si budete chtít od plavání na chvíli odpočinout, máte možnost si zde zahrát minigolf, ruské kuželky, stolní tenis...

Pro děti je po městě rozmístěno několik dětských hřišť a pískovišť s různou škálou prolázaček, houpaček, skluzavek a jiných zábavných prvků. Nesmíme opomenout ani dopravní hřiště, které obsahuje všechny prvky potřebné pro výuku a výcvik dopravní výchovy dětí a mládeže. Jeho součástí jsou dopravní značky, křižovatka se semaforem a imitace železničního přejezdu včetně koleje zabudované v dlažbě.

Nejenom pro děti, ale i pro dospělé se zde nachází Discgolfpar Kunšovec. Jedná se o házení speciálních talířů – disků do košů rozmístěných po hřišti. Každý rok se zde pravidelně konají turnaje.

Jak Discgolfpark, tak dopravní hřiště jsou pro veřejnost volně přístupné. Zájemcům adrenalinových sportů nesmí uniknout nově vybudovaný SkatePark, který se nachází v kryté hale.

Dále je ve městě bowling, horolezecká stěna, inline trasa pro kolečkové brusle, squashové, badmintonové a tenisové kurty i kuželky. Své služby nabízí i fitcentra.



Pro milovníky vyhlídek zde máme dvě rozhledny Fajtův kopec a Rubačku. Nejnovější se nachází na Fajtově kopci a druhou najdete mezi Oslavičkou a Novým Telečkovem. Nesmíme zapomenout ani na vyhlídkovou věž kostela sv. Mikuláše. Okolí města je vhodné pro milovníky pěší turistiky a cykloturistiky. V okolí města se nachází celkem 42 km cyklostezek v krásné přírodě Balinského a Nesměřského údolí určených nejenom pro dospělé, ale i pro děti. Stezky jsou mezi sebou navzájem propojeny.

Přes Nesměřské údolí vede také Mlynářská cyklotrasa po starých mlýnech, která začíná v Novém Městě na Moravě a končí v Hradegu v Rakousku.

Každý návštěvník tohoto města si zde určitě vybere aktivitu dle svých možností. Více informací o sportovním vyžití ve městě a jeho okolí naleznete na www.turistikavm.cz.



Dětské dopravní hřiště

Vyhlídková věž kostela sv. Mikuláše

Zajímavý pohled na město z ptáčích perspektiv nabídnou kostel sv. Mikuláše s vyhlídkovou věží, která upoutá návštěvníka největším prosvětleným ciferníkem ve střední Evropě s průměrem 420 cm.

První zmínky o kostelní věži spadají až do začátku 15. století, i když kostel zde stál už ve 13. století.

Kamenné zdi o půdorysu přibližně 10x10 metrů měly dole tloušťku 3 metry a směrem vzhůru se postupně ztenčovaly.

Ve věži byl i byt zvoníka, který měl za úkol střežit město shora. Bydlení ve výškách však přinášelo i spoustu úskalí. Veškeré věci – jídlo, voda, topení, se musely nosit zdola. Aby si obyvatelé věže ušetřili opakovanou chůzi po schodech spojenou s transportem materiálu, měli ze severní strany instalovaný rumpál, kterým vytahovali předměty v košíku. Pro obživu většinou početné rodiny choval zvoník často kozu. Kozí chlívěk stejně jako suchý záchod byl umístěn v patře pod bytem – u zvonů. Nečistota padala šachtou na úpatí věže, odkud se několikrát ročně musela vyvázet.

Roku 1883 byl probourán nový hlavní vchod do střední lodi kostela pod věží. Roku 1954 proběhla výměna ostění vchodu. Autorem je meziříčský rodák akademický sochař Jiří Marek.

Věž má výšku 64 metrů. Je na ní umístěno šest zvonů. Nejmenší je sv. František z roku 1791 a umíráček z r. 1706.

Kromě zvonů, nesmíme zapomenout i na věžní hodiny, které jsou připomínány již v 16. století. Ve známost přišly teprve roku 1949, kdy se výrazně změnila jejich podoba. Ve vnitřních patrech věže je instalována výstava historických fotografií „Město Velké Meziříčí“, 3D model města a byt věžníka s kozím chlívkem.

Po vyjití 153 schodů na ochoz věže se Vám otevře nádherný pohled na celé město.

Otevírací doba:

Věž kostela bývá pro turisty každoročně přístupná od 1. 6. do 31. 8., a to: Po–So 9–18 a Ne 12–18 hod.



Kostel sv. Mikuláše

Židovské město

Velké Meziříčí je jedno z mála měst, ve kterém můžeme navštívit židovskou čtvrť se dvěma synagogami a židovským hřbitovem s více jak 1 300 hroby.

Čtvrť je součástí městské památkové zóny. Židovské město v minulosti začínalo v místě dnešní křižovatky ulic Vrchovecká a Novosady a končilo u dvou překrásných staveb synagog. Stará synagoga pochází z konce 17. století. Nová byla postavena roku 1870. Po stranách ulice stály dvoupodlažní domky, z nichž se zachovala jen část. V přízemí směrem do ulice byly umístěny krámy a dílny, v patře se bydlelo. Úzké uličky, kte-



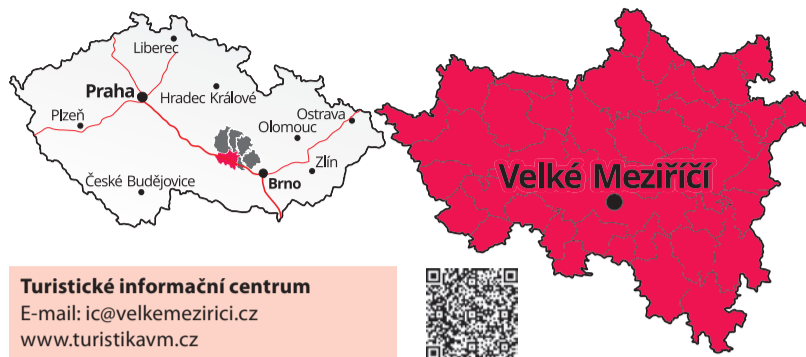
ré spojovaly zbytek města, jsou protkány prampouchy, oblouky, které zadržují tlak zdíva. Život v těchto místech se začal odehrávat již v první polovině 17. století a byl násilně ukončen druhou světovou válkou. Pozemek pro zřízení hřbitova zakoupili Židé roku 1650 a sloužil až do 2. světové války. Nejstarší náhrobky pochází z roku 1677. Nápis jsou tradičně hebrejské, od 19. století německé, poté i české. Hřbitov můžete navštívit po zapůjčení klíčů v Turistickém informačním centru Velké Meziříčí nebo v Muzeu Velké Meziříčí.

Kalendář akcí

- 1. 5. 2016
ŘEMESLNÉ TRHY
Náměstí
- 10. 5. 2016
GALAKONCERT OPERNÍ PĚVKYNE – ANDREA TÖGEL KALIVODOVÁ
Koncertní sál Jupiter klubu
- 18. 5. 2016
MEZINÁRODNÍ DEN MUZEÍ
Zámek a Muzeum Velké Meziříčí
- 21. 5. 2016
FESTIVAL MUZEJNÍCH NOCÍ
Zámek a Muzeum Velké Meziříčí
- 28. 5. 2016
MUZIKANTI DĚTEM
Charitativní koncert na Náměstí
- 3. 6.–12. 6. 2016
EVROPSKÝ FESTIVAL FILOSOFIE – SVOBODA A NÁSILÍ
Jupiter club a Muzeum Velké Meziříčí
- 6. 6. 2016
CONCENTUS MORAVIAE – WALLINGEROVO KVARTETO
Zámek Velké Meziříčí
- 10. 6. 2016
NOC KOSTELŮ
Kostel sv. Mikuláše
- 12. 6. 2016
KONCERT DUCHOVNÍ HUDBY – ZUŠ VELKÉ MEZIŘÍČÍ
Kostel sv. Mikuláše
- 21. 6. 2016
CONCENTUS MORAVIAE – MAGDALENA KOŽENÁ A ONDŘEJ HAVELKA
Jupiter club
- 25. 6.–31. 8. 2016
VELKOMEZIŘÍČSKÉ KULTURNÍ LÉTO
Prázdninové posezení při poslechu hudby, shlédnutí divadelních představení, kinematograf
- Náměstí
- 3.–4. 9. 2016
HISTORICKÉ SLAVNOSTI MĚSTA
Náměstí a Zámek Velké Meziříčí
- 12. 10. 2016
39. GASTRODEN
Gastronomická výstava prováděná soutěžemi Hotelová škola Světla a SOŠ řemesel Velké Meziříčí



Z židovského Meziříčí



Turistické informační centrum
E-mail: ic@velkemezirici.cz
www.turistikavm.cz



Kde se najíst, kde se vyspat

Hotel a restaurace Pod Zámekem
Radnická 6, Velké Meziříčí
tel.: +420 566 520 900
www.hotel-vm.cz



tel.: +420 566 522 845-6, 603 486 666
www.motel-jestrabec.cz

Hotel a restaurace Jelinkova vila & Malostranský pivovar
Třebíčská 342/10, Velké Meziříčí
tel.: +420 566 502 205
www.jelinkovavila.cz



Turistická chata a restaurace Na Liškovce
Fajtův kopec 1741, Velké Meziříčí
tel.: +420 566 523 457, 724 425 848
www.skivm.cz

Hotel a restaurace U Bílého koníčka
Hornoměstská 348/5, Velké Meziříčí
tel.: +420 566 523 937, 605 054 154
www.ubilehokonicka.cz

Passage Restaurant
Náměstí 12, Velké Meziříčí
www.passagerestaurant.cz

Hotel a restaurant Panorama
Třebíčská 194/64, Velké Meziříčí
tel.: +420 561 110 508, 737 797 030
Taxi zdarma z VM do hotelu: 731 622 626
www.ocpanorama.cz

Restaurace a kavárna Jupiter
Náměstí 17/19, Velké Meziříčí
www.jupiter-vm.cz

Hotel a restaurace Amerika
Na Samotě 1099, Velké Meziříčí
mob.: +420 731 410 335
www.hotel-amerika.cz

Restaurace Na Obecniku
Náměstí 3, Velké Meziříčí

Motel Jestřabec
Samota 1740, Velké Meziříčí

Restaurace U Wachtlů
Novosady 73, Velké Meziříčí

Restaurant & Café-Nový Svět
Náměstí 13/15, Velké Meziříčí

Více nabídek na ubytování a stravování najdete na stránkách www.turistikavm.cz.

Zámek a Muzeum Velké Meziříčí

Prékрасný zámek tyčící se na skále nad městem upoutá návštěvníky z celého okolí. Podívat se můžete nejenom na zámek, ale také na rozlehlý park kolem zámku, který zve k odpočinku. Původně románský hrad stál na skále nad řekou Oslavou již kolem roku 1236. Po gotických úpravách v 15. století byl následně přestavěn na renesanční zámek, z něhož se na malém nádvoří dochovala loďka vyzdobená freskami. Přestavbu dokončila roku 1578 paní Alina Heldtová Meziříčská, jak připomíná portál na zámekové bráně. Ve vnitřním nádvoří je ve skále vylámaná studna. Prostor nádvoří loďka byl vyzdoben freskovou ornamentální výmalbou doplněnou o iluzivní edikuly se znaky stavebníků. Po požáru roku 1723 byl zámek obnoven barokně. Autorem úprav byl pražský stavitel Ferdinand Václav Špaček, který stavbu dokončil roku 1733.



U zámku je dodnes částečně dochovaný hradiště, přes který se spouštěl padací most. V rozích renesanční brány z roku 1578 se zachovaly malé otvory pro klady, pomocí nichž se most spouštěl.

Vstupní část byla na přelomu 19. a 20. století upravena pseudogoticky. V držení hradu a později zámku se v minulosti vystřídalo 13 významných šlechtických rodů. Roku 1995 restituovali zámek Podstatařští-Lichtenstein. V budově je umístěno Muzeum Velké Meziříčí. V přízemí zámku se nachází výstavní síň, kde se několikrát za rok obměňují výstavy. V prvním patře si návštěvníci prohlédnou stylově zařízené pokoje a seznámí se s historií budovy i s jednotlivými majiteli. Kromě toho se v salonech nachází také několik zajímavostí – vystaven je například smuteční náhrdelník císařovny Marie Terezie, psací stůlek francouzské královny Marie Antoinetty či kolekce japonských lakových prací. Samostatná expozice je věnována hraběti Harrachovi a sarajevskému atentátu. Prohlídka následně pokračuje ve druhém patře zámku, kde se nachází expozice muzea. Velkomeziříčské muzeum vzniklo v roce 1893 při příležitosti konání Všeobec-

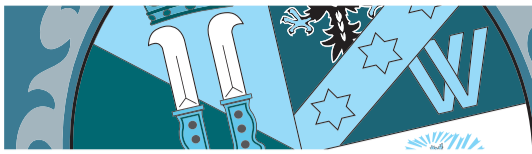
né krajinské výstavy. Na výstavu bylo shromážděno množství předmětů národopisného charakteru, které se staly základem muzea. V pozdějších letech byly sbírky doplněny o přírodniny, zvláště minerály a vycpaniny. Po roce 1948 se muzeum přemístilo z radnice do budovy zámku, a expozice byly rozšířeny o zámekovou mobiliář. V roce 1980 byla otevřena výstava o budování dálnice a v muzeu přibýlo oddělení pozemních komunikací.

V současné době si mohou návštěvníci prohlédnout regionální expozici Ve znamení sedmi per, která byla slavnostně otevřena v květnu 2008. Kromě toho se v prostorách muzea nachází sbírka kubistického nábytku vyrobená podle návrhu architekta Pavla Janáka, výstava věnovaná letci Janu Čermákoví, přírodovědné sbírky a v neposlední řadě také expozice Cestou necestou aneb Od cest k dálnicím.



Zámek je otevřen kromě pondělí každý den v době:
květen a září od 9–12 a 13–16 hod.
a červen–srpen od 9–12 a 13–17 hod.

Kontakt:
Zámek a Muzeum Velké Meziříčí,
Zámekové schody 1200/4,
594 01 Velké Meziříčí
Tel.: 566 522 773
www.muzeumvm.cz



Kalendář akcí

3. 5. 2016–26. 6. 2016
TAKOVÍ JSME BYLI
Výstava fotografií z let před rokem 1989 v Regionálním muzeu.
14. 5.–16. 5. 2016
ŽĎÁRSKÁ POUŤ
Mše na Zelené hoře, otevřená věž kostela sv. Prokopa, zábavní areál u zimního stadionu
21. 5., 18. 6., 18. 7., 20. 8., 17. 9. 2016
8:00–12:00
ŽĎÁRSKÝ FARMÁŘSKÝ TRH
náměstí Republiky
28. 5.–29. 5. 2016 10:00–18:00
DNY OTEVŘENÝCH ZAHRAD
Zámek Žďár
10. 6. 2016 od 20:00
MUZEJNÍ NOC
Regionální muzeum a Zámek Žďár
11. 6. 2016 10:00–22:00
DEN ŽĎÁRU
náměstí Republiky, Farská humna, Městské divadlo, otevřená věž kostela sv. Prokopa
16. 6. 2016 od 19:30
CONCENTUS MORAVIAE 2016
MUCHA QUARTET
A IVA BITTOVÁ
Městské divadlo
25. 6. 2016 od 19:30
CONCENTUS MORAVIAE 2016
PAVEL HAAS QUARTET
Městské divadlo
26. 6. 2016 10:00–15:00
ŽĎÁRSKÝ TRIATLON 2016
Pilská nádrž
2. 7. 2016 9:00–20:00
VĚŽ SV. PROKOPIA OTEVŘENA
Věž kostela sv. Prokopa
8. 7.–10. 7. 2016
FESTIVAL KORESPONDANCE
Zámek Žďár
- 22.–23. 7. 2016
FESTIVAL POD ZELENOU HOROU
Zámek Žďár
30. 7. 2016 9:30–14:00
XTRAIL VYSOČINA 2016
– TRIATLON
Pilská nádrž
5. 8.–6. 8. 2016
HORÁCKÝ DŽBÁNEK
Zámek Žďár
13. 8. 2016 od 9:30
NA KOLE DĚTEM
ŽĎÁRSKÝMI VRCHY
Náměstí Republiky
18. 8.–18. 9. 2016
SLAVNOSTI JEŘABIN
Různá místa ve městě
20. 8. 2016
ZÁVODY DRAČÍCH LODÍ
Pilská nádrž
27. 8. 2016 9:00–20:00
VĚŽ SV. PROKOPIA OTEVŘENA
Věž kostela sv. Prokopa
27. 8. 2016 11:00–17:00
PILMAN TRIATLON 2016
Pilská nádrž
22. 9. 2016 od 19:00
ELENA SONENSHINE KVINTET
Barokní sály v Zámku Žďár

Slovo starosty

Žďársko nabízí víc než perlu UNESCO

Vážení čtenáři,

dovolte mi vyjádřit nesmírnou radost nad tím, že Vás mohu jako starosta jednoho ze zakládajících měst turistické destinace Koruna Vysočiny pozvat k návštěvě našeho regionu. Troufám si říct, že v rámci turistických zajímavostí, které nabízí území Koruny Vysočiny, patří právě Žďársko k těm, které jsou v řadě oblastí unikátní. Žďárská památka UNESCO – Santiniho kostel sv. Jana Nepomuckého na Zelené hoře, je svou posvátnou geometrií řazena k nejvýznamnějším barokním stavbám nejen v Česku. Pomyslný středobod našeho regionu dominuje zvláště krajinně lesů, rybníků ale i ostře řezaných údolí pěti řek, které v širším regionu pramení. Krajem prochází bývalá zemská hranice Čechy–Morava a hlavní evropské rozvodí.

Od Zelené hory a areálu Zámku Kinských, který vás zaujme originálními výstavní a muzejními projekty, se můžete vydat buď do krásné okolní přírody, nebo si to namířit přímo do města.

V prvním případě narazíte na krásnou krajinu protkanou sítí turistických, cyklistických či zimních lyžařských tras. Zde můžete projít přírodní naučné stezky. Kurfovat na Velkém Dářku. Splhat na Rozstípené skále. Jezdit na in-linech či krkech s kolečky na devítikilometrové cyklostezce „Po Staré trati“ ze Sázavy do Přibyslavi. Můžete navštívit s dětmi rekreační areál Pilák či Saloon vagon v Polničce, kde se vaše ratolesti zaručeně vyřádí. Nebo si můžete jen tak užívat krásnou krajinu a pohostinnost místních hospůdek.

V druhém případě můžete využít výhod města Žďáru s rozvinutou kulturní, sportovní či obchodní infrastrukturou. Vodní a wellness radovánky na vás čekají v Relaxačním centru, poučení zase v regionálním muzeu či v Galerii Stará radnice. K návštěvě zve bohatý kulturní program v kině, divadle či jiných kulturních institucích. Překvapí vás rozsáhlost i detail vláček v železničním Modelovém království. Léto je ve Žďáře navíc ve znamení řady festivalových aktivit všech možných žánrů, stačí si jen vybrat. Samozřejměstí je, že na vás čeká také řada restaurací, kaváren, hospůdek či klubových zařízení, kde můžete společensky relaxovat.

Z toho tedy jasně plyne, že je jedno, zda jste senior, cyklistka, táta s dětmi, horolezkyně, muzejní fanďa či skejťák. Žďársko nabízí vyžití všem a od každého něco. Díky dobrému dopravnímu spojení se k nám dobře dostanete autem či veřejnou dopravou. Osobně vám doporučuji vlak. Vždyť třeba z Brna jste tu za hodinku i s kolem a pak si můžete dát po cestě aspoň jedno „vychlazené“. Tak dojedte. Těšíme se na vás.

Zdeněk Navrátil,
starosta Žďáru nad Sázavou

Žďár nabízí aktivní dovolenou

V širokém spektru možností trávení času ve Žďáře nad Sázavou a jeho okolí patří i četná škála sportovních a rekreačních aktivit. Jednou z nejvýznamnějších lokalit nabízející zábavu a pohyb je v roce 2014 otevřený Rekreační areál Pilák. Na 5 hektarech území se nachází množství atrakcí, které mohou návštěvníci využít. V areálu je víceúčelové hřiště, travnaté hřiště, ping-pongový stůl či například minigolf. Ale kromě klasických možností má návštěvník příležitost vyzkoušet i aktivity méně obvyklé. Svou obratnost a sílu může projevit v lanovém parku či na hřišti s prolézačkami uzpůsobenými různým věkovým kategoriím. Zajímavostí je i venkovní Fitpark, ve kterém si krásně protáhnete celé tělo. A nezbytnou samozřejmostí je i stánek s občerstvením a půjčovna sportovního náčiní vč. kol. Nádrž Pilák pak slouží v teplejších dnech jako přírodní koupaliště a na jeho hladinu je možné vyrazit i na lodičce z půjčovny.

Bez ohledu na počasí je pak možno regenerovat a odpočívat ve žďárském Relaxačním centru. V bazénové části se nachází 25 metrův plavecký bazén, 3 dětské bazény, různé vodní atrakce a také vířivky. Jeho součástí je i krytý tobogán nabízející zajímavé zpestření při koupání. Ve wellness části pak na návštěvníky čekají sauny, parní i suché,

a také solná jeskyně. Ani zde samozřejmě nechybí občerstvení umožňující odpočívajícímu tělu doplnit potřebné tekutiny či udělat dobře chuťovým pohárkům.

Pokud by Vám možnosti nabízené ve dvou největších areálech nestačily, máte možnost využít i četných dalších možností, jak a kde trávit svůj čas pohybem. V Active klubu si můžete zahrát squash, záležet si na stěně či například protáhnout své tělo v posilovně.

A možností a míst, která můžete využít dále, je opravdu spousta.

Ať už se rozhodnete ve Žďáru pro aktivní trávení volného času sami, na kole, při pěší turistice či v některém ze zařízení, určité nebudete zklamaní. Žďár je město pro aktivní lidi všech věkových kategorií, pro obyvatele i jeho návštěvníky.



Areál Pilák

Nahlédněte do žďárské historie

Žďár nad Sázavou je jedním z 12 míst v České republice, které jsou zapsány na Seznamu světového kulturního a přírodního dědictví UNESCO. Poutní kostel sv. Jana Nepomuckého od geniálního českého barokního architekta Jana Blažeje Santiniho Aichla však zdaleka není jedinou památkou ve městě, kterou stojí za to navštívit.

V těsném sousedství Zelené hory se nachází areál bývalého cisterciáckého kláštera, který byl za vlády Josefa II. po požáru zrušen a přeměněn na zámek, který patří rodině Kinských. V jeho zdech bylo v minulém roce otevřeno Muzeum nové generace, které poutavou a zajímavou formou uvádí návštěvníky do tajů minulosti. V areálu zámku je však také bývalý klášterní kostel Nanebevzetí Panny Marie a sv. Mikuláše, který je od roku 2009 bazilikou minor. I na jeho podobě se významně podepsal J.B. Santini Aichl. Za návštěvu však jistě stojí i galerie barokního umění, rodová galerie Kinských či prohlídka exteriérů rozsáhlého komplexu. Po opuštění sa-



Muzeum nové generace - Zámek Žďár

Republiky se hrdě vyjímá budova historické Staré radnice, jejíž stavební kořeny sahají až do renesance. V jejích útrobcích se dnes nachází Galerie a mimo jiné i Informační centrum. Budova Staré radnice je též vyu-

žívána při slavnostních příležitostech. Jen několik desítek metrů od Staré radnice čeká na návštěvníky Kostel sv. Prokopa, který je otevřený veřejnosti. Ve stanovené dny je pak možno vystoupat i na kostelní věž nabízející pohled na Žďár z ptačí perspektivy.

Místem, na které by neměl zapomenout žádný návštěvník Žďáru, je i Regionální muzeum sídlící ve staré žďárské Tvrzi. Ve výstavních sálech muzea připravují jeho zaměstnanci poutavé výstavy na rozličná témata. Druhou budovou pod správou Regionálního muzea je pak Moučkův dům, ve kterém se nachází stálá expozice dějin Žďáru. Uvnitř tak můžete nahlédnout do starého obchodu, do měšťanského pokoje či se společně se svými dětmi převléci do kostýmu třeba i některé z významných historických osobností.

Tímto však ani zdaleka nekončíme, stačí navštívit turistickou sekci městských stránek zdarns.cz či se informovat v informačním centru. Ale především je dobré přijet a přesvědčit se osobně!



Informační turistické centrum
CK Santini tour
náměstí Republiky 24 – Stará Radnice
591 01 Žďár nad Sázavou

Kde se najíst, kde se vyspat

Hotel Tálský mlýn
Zámek 18, 591 02
Žďár nad Sázavou 2
tel.: +420 566 625 501, 778 706 003
e-mail: talskymlyn@sportispo.cz

Hotel Hajčman
Strojírenská 372, 591 01 Žďár nad Sázavou
tel.: +420 566 625 208
e-mail: info@hotelhajcman.cz

Hotel U Labutě
Náměstí Republiky 70/6,
591 01 Žďár nad Sázavou
tel.: +420 777 330 008
e-mail: hotelulabute@cbox.cz

Penzion V kapli
Santiniho 64, 591 02 Žďár nad Sázavou



tel.: +420 566 623 552
e-mail: kaple@kaple.cz

Penzion Táferna
Santiniho 38/4, 591 02 Žďár nad Sázavou
tel.: +420 566 623 121
e-mail: info@taferna.cz

Pizzeria Pod věží
Radniční 1, 591 01 Žďár nad Sázavou
tel.: +420 566 629 770
e-mail: pizzieriapodvezi@seznam.cz

Restaurace Pohoda
Strojírenská 4, 591 01 Žďár nad Sázavou
tel.: +420 566 631 444
e-mail: restaurace.pohoda@email.cz

Poznejte Žďár kulturní!

Máte-li rádi zajímavé koncerty, divadlo či například tanec, Žďár je pro Vás tou správnou destinací, neboť v průběhu celého roku nabízí četné možnosti, jak potěšit svoji duši kulturním zážitkem.

Pomyslným začátek kulturní sezóny ve Žďáře nad Sázavou spadá na víkend 14.–15. května, který již tradičně patří **Žďárské pouťi**, druhé největší akci tohoto druhu na území České republiky. Množstvím atrakcí, stánků a občůdků ožije široké okolí zimního stadionu. Duchovní rozměr pouťi pak můžete nasát při četných mších konaných v poutním kostele sv. Jana Nepomuckého na Zelené hoře. Na samotný závěr, tj. v pondělí 16. května od 17 ho-

K nevděným zážitkům jistě patří možnost prohlédnout si soukromé zahrady v zámku Kinských, které se otevrou veřejnosti v sobotu 28. května.

Velkým svátkem města a jeho obyvatel je nově vzniklá tradice **Dne Žďáru**, který v sobotu 11. června ožíví celé náměstí Republiky a jeho nejbližší okolí představeními a vystoupeními spolků a souborů působících ve Žďáře. Diváci budou mít možnost shlédnout četné koncerty, ukázky hasičské techniky či například vystoupení šermířů a mnohá další představení.

Červen bude zároveň měsícem vážné hudby, protože do Žďáru znovu zavítají koncerty spadající do mezinárodního hudebního festivalu **Concertus Moraviae** na kterém se podílí 13 moravských měst. Žďárská dvojice koncertů spadá na 16. a 25. června.

První prázdninový měsíc bude ve Žďáru patřit tanci díky festivalu **Korespondance**, který proběhne 8.–10. 7. V prostorách bývalého cisterciáckého kláštera, dnešního zámku Kinských nabídnou návštěvníkům napříč generacemi nevdědné zážitky umělci z tuzemska i ze zahraničí.

Nezapomenutelné chvíle kulturního rázu nabídne i dvojice tradičních žďárských festivalů **Horácký džbáněk** a **Slavnosti jeřabin**. Horácký džbáněk ožíví hudbou Roberta Křesťana, Kamila Stříhavy či například Fletův v pátek 5. a v sobotu 6. srpna. Koncerty taneční vystoupení a akce zaměřené na prezentaci výtvarného umění spadající do Slavnosti jeřabin budou probíhat celý měsíc od 18. srpna do 18. září.

Ale kulturov žije Žďár i v mezidobí těchto akcí. Probíhají zde četné koncerty, divadelní představení a samozřejměstí je promítání filmů v místním kině. Stačí pouze nahlédnout do kalendáře akcí na **zdarns.cz** a vybrat si právě to, co zajímá Vás.



Horácký džbáněk

din, proběhne i mše, v jejímž rámci budou požehnány Mons. Cikrlem, biskupem brněnským, nové zvony zelenohorského kostela. V rámci poutové soboty bude také veřejnosti zpřístupněna věž kostela sv. Prokopa nabízející nevdědný výhled na Žďár i jeho okolí.



Slavnosti jeřabin

Hodové slavnosti Muzeum nové generace a Dny otevřených zahrad

Hody nebo jakékoli jiné slavnosti v dnešní době mají své místo v nejednom městě či obci. Místo od místa mají jiné zvyklosti, jiné tradice, jiné oslavy. Ať už se jedná o trhové slavnosti či pouť, vše je pro místní důležitou známkou přátelského sousedského života. Velká Bíteš i Tišnov takovou slavnost pořádají každoročně. V každém městě hody probíhají jinak, nicméně základy jsou všude stejné, ať už se jedná o stavění máje, zvaní stárků, hudební program, hodovou zábavu. Odlišnosti bývají v délce trvání, v doprovodném programu i tradičních krojích. Co místo, to jiný kroj. **Tišnovské hody** jsou rozšířeny o ukázky tradičních lidových řemesel a novinkou je Sousedské setkání jako zakončení Svatováclavských hodů. Termín tišnovských hodů je stanoven od 23.9. do 25.9. 2016. **Bítešské hody** mají také svou pravidelnost. Akce je týdenní a každý den je naplánován dle určitých zvyklostí od stavění máje, hlídání až po otvírání sklípků. Hlavní postavy celých hodů jsou rychtář s rychtářkou, konšelé, písař a hlavně chasa. Po celou dobu je připraven doprovodný

hudební program, taneční program i další zajímavosti v podobě doprovodných výstav. Tradiční бітеšské hody se uskuteční v termínu 7. září 2016–13. září 2016.



Bítešské hody

Slavnosti Pernštejnského panství s parním vlakem

SPP jsou kulturně společenskou akcí, jejíž tradice započala v roce 2000, kdy se poprvé konaly jako oslavy 650. výročí první písemné zmínky o Nedvědicích. Od této doby se slavnosti konají již každoročně začátkem července. Jedná se o největší kulturně společenskou akci s návštěvností okolo 10 tisíc osob, která se v regionu Nedvědice koná. Organizačně ji zastřešuje městyš Nedvědice spolu s hradem Pernštejnem, jednotlivé dílčí akce pak pořádají místní sportovní, společenské, zájmové a jiné organizace. Každoročně se na organizaci podílejí rov-

něž některé okolní obce, které jsou členem Mikroregionu Pernštejn, v minulosti to byla i města Tišnov a Bystřice n/P.

V roce 2016 se SPP konají ve dnech 1.–3.7.2016. Součástí akce bude tradiční jízda historických parních vlaků z obou směrů, tedy z Havlíčkova Brodu a z Brna. Vlaky tedy budou projíždět podstatnou část území destinace. Slavnosti na hradě Pernštejně jsou plánované ve dnech 2.–6.7.2016.

Více o programu na www.nedvedice.cz, www.pernstejnko.cz nebo v Turistickém informačním centru v Nedvědicích.



Parní vlak na nádraží v Nedvědicích

Concentus Moraviae

Mezinárodní hudební festival se každoročně koná v několika městech Jihomoravského kraje a kraje Vysočina. Do letošního 21. ročníku se zapojí dvacet měst. Hudební fajnšmekři se mohou těšit na desítky koncertů klasické hudby spojené pod jednotné téma Shakespeare, Beethoven a Česká kvartetní tradice. Zážitek umocní i atmosféra jednotlivých míst, kde se koncerty odehrávají, ať už jsou to místa, mezi které patří kos-

tely, zámecké síně či synagogy. Za návštěvu nejen stojí vybrané koncerty, ale i pořadatelská města skrývají mnoho zajímavých a krásných míst, které stojí za zhlédnutí. Kromě mezinárodních účinkujících si hudební festival vybudoval takové renomé, že se sjíždí návštěvníci nejen z celé republiky, ale i v zahraničí se projevuje zájem o koncerty, které se u nás konají. Termíny konání koncertů najdete v kalendářích akcí regionů.



Muzeum nové generace, Zámek Žďár

Spojením nového a starého je bezpochyby vybudované muzeum nové generace na zámku ve Žďaru nad Sázavou přesněji řečeno v areálu zámku ve zrekonstruovaném bývalém pivovaru. Expozice je rozdělena na 2 části. V první části se návštěvníci vydají na průzkum 13. století. Dozvědí se něco o založení cisterciáckého kláštera i architektuře areálu a o životě v opatství ve středověku. Druhá část expozice návštěv-

níky zavede do období baroka, kdy nastal obrovský rozkvět nejen v hospodářství, ale hlavně v umělecké a architektonické sféře. Za malou zajímavost celé expozice můžeme považovat komiksové historické stopy celého areálu.

Muzeum nové generace je jakýsi pomyslný klíč k přiblížení kláštera v dnešní době přestavěného na zámek, který byl vrácen rodině Kinských.

Každoročně zde probíhají Dny otevřených zahrad. Soukromé zahrady hraběnky Tharmy Kinsky budou v letošním roce přístupné veřejnosti 28.5. 2016. Pro návštěvníky budou také zdarma otevřeny všechny ostatní prostory zámku. Celý zážitek z rozkvetlých zahrad umocní nevšední hudební koncerty a jiný bohatý program. Více informací se dozvíte na www.zamekzdar.cz.

NOVA CIVITAS



Vratislavovo náměstí v Novém Městě

Ve dnech 24.–25. června ožije Nové Město na Moravě tradičními slavnostmi Nova Civitas. Už počtvrté si letos budete moci užít atmosféru plnou hudby, kulturních vystoupení, jarmarků, ale i atrakcí a zábavy pro děti, a to na dvou scénách. K vidění toho bude opravdu hodně. V Pátek bude po celý den na Vratislavově náměstí celá řada workshopů, her a soutěží pro děti, ale i výstav. Prezentovat zde budou svojí řemeslnou a odbornou zručnost i studenti SOŠ Nové Město na Moravě. Osvědčenou zábavou je ale také živá hudba. Proto se můžete těšit na vystoupení kapel Jananas, nebo Schodiště. Pořadatelé se letos rozhodli podpořit i místní hudební skupiny a na slavnostech proto zahrájí i kapely z Novoměstska. Hlavní scéna bude stát na Vratislavově náměstí, druhá v Horácké galerii. Program je sestavený tak, aby se jednotlivá představení nepřekrývala a vy tak budete mít možnost vidět opravdu vše. Sobotu zahájí oblíbené Farmářské trhy, kde bude možné kou-

pit potraviny poctivě vypěstované v okolí Nového Města, nebo různé řemeslné výrobky. Na náměstí návštěvníky čeká Road

Show k propagaci MS horských kol a také prezentace firmy Škoda. Velký zájem jistě vzbudí soutěž o let vrtulníkem po okolí. Kdo nevyhraje, nemusí si zoufat. Let si lze také zaplatit. Helikoptéra bude startovat na travnaté ploše u areálu firmy MEDIN. Dětem v sobotu zahrájí kapela Bombardák, dospělí se mohou těšit na večerní koncert vážné hudby v Horácké galerii. Na hlavním pódiu potom vystoupí Pavel Calta, Medvěď 009 a Jadaband. Letošní ročník Nova Civitas lze vnímat také jako přípravu na událost roku, kterou je pro Nové Město Mistrovství světa horských kol 2016. To začíná bezprostředně po slavnostech a i zde pořadatelé chystají velkou show. Začátek léta bude v Novém Městě opravdu bude stát za to!



Nádvoří Novoměstského zámku



**ZOO
JIHLAVA**



Navštivte
nás
v novém
tropickém
pavilonu.



Ubytování v nejvýše položené obci na Vysočině
Turistická chata Studnice - U nás si odpočnete

tel: 566 616 238 • info@chatastudnice.cz • www.chatastudnice.cz

Nabízíte služby v turistickém ruchu?

Chcete o sobě dát vědět v příštím vydání?

Své poptávky zasílejte na:
korunavysocinyinzerce@seznam.cz



Hledáte
informace
ze žďárského
regionu?



Horská kola

MS

2016

FAN SHOP

WORLD CHAMPS **NMM**

Souvenir shop

PAPÍR - HRAČKY
Pod nemocnicí
Nové Město na Moravě

Mountain Bike

Nové Město na Moravě

tvoříme WWW STRÁNKY

pro obce, městské úřady a informační centra

Sadová 2237/17
591 01 Žďár nad Sázavou

www.gpweb.cz



JIMRAMOVSKÉ PAVLOVICE
RODINNÝ PENZION

Tel.: +420 721 968 133
www.rodinny-penzion.cz

v Brně

4600 m² chytré zábavy
Přes 170 interaktivních exponátů
Představení s pokusy v ceně vstupenky
Promítání 3D filmů
Nedělní programy pro rodiny s dětmi

VIDA!

ZÁBAVNÍ VĚDECKÝ PARK PRO CELOU RODINU

u brněnského výstaviště
otevřeno každý den

www.vida.cz

Kalendář nejvýznamnějších akcí

Bítešsko

17.–19. června
BÍTEŠSKÁ POUŤ
Prostranství vedle kulturního domu,
Vlkovská 482, Velká Bíteš
27.–30. července
od 21.30 hodin (po setmění)
LETNÍ KINEMATOGRF BRATŘÍ ČADÍKŮ
Masarykovo náměstí, Velká Bíteš
14. srpna v 17.00 hodin
KONCERT ABSOLVENTŮ MISTROVSKÝCH PĚVECKÝCH KURZŮ ŘEDITELKY OPERY PANAMY IRENY SYLYA
Kulturní dům, Vlkovská 482, Velká Bíteš
7.–14. září
TRADIČNÍ BÍTEŠSKÉ HODY
Masarykovo náměstí, Velká Bíteš
10. září
SETKÁNÍ NA PODHORÁCKU
Masarykovo náměstí, Velká Bíteš
13. října v 19.00 hodin
KONCERT „ŽALMAN 70“
Kulturní dům, Vlkovská 482, Velká Bíteš

Bystřicko

18. června
MULTIŽÁNROVÝ FESTIVAL ZASTÁVKA DALEČÍN
Dalečín, hrad
18.–19. června
SLAVNOSTI SLUNOVRATU
Bystřice n. P., Centrum EDEN
Bystřické léto 2016 www.bystrickeleto.cz
25. 6. **PELÍŠEK FEST**
2. 7. **DIVADLO NA NÁMĚSTÍ – ochotníci Vír**
29. 7. **FOLK COUNTRY NÁMĚSTÍČKO**
19. 8. **REVIVAL NÁMĚSTÍČKO**
2. 9. **DIVADLO NA NÁMĚSTÍ – ochotníci Rozsochy**
1.–3. července
I. ROČNÍK FOLKOVÉHO FESTIVALU „HRADNÍ HRANÍ“
Pivonice, Hrad Zubštejn
22.–26. července
FILMOVÝ FESTIVAL KINEMATOGRFU BRATŘÍ ČADÍKŮ
Bystřice n. P., amfiteátr na Mas. náměstí
23.–24. července
XII. ROČNÍK FESTIVALU HISTORICKÉHO ŠERMU, HUDBY A TANCE
Pivonice, hrad Zubštejn

31. července
DALEČINSKÝ HISTORICKÝ JARMARK A KONCERT NA HRADĚ
Dalečín, hrad
6. srpna
XI. SRAZ VETERÁNŮ – MEMORIÁL FRANTIŠKA PROSECKÉHO SEN
Bystřice n. P., muzeum + náměstí
27.–28. srpna
DOŽÍNKY NA EDENU
Bystřice n. P., Centrum EDEN
1.–2. října
SLAVNOSTI BRAMBOR NA EDENU
Bystřice n. P., Centrum EDEN

Nedvědiccko

18. června
KOLEM DOUBRAVNÍKU PĚŠKY I S KOLEM
(pochod)
1.–3. července
SLAVNOSTI PERNŠTEJNSKÉHO PANSTVÍ
16. července
X-TRIAL ZUBR CUP V UJČOVĚ
září
PODZIM NA PERNŠTEJNĚ
(výstava)

Novoměstsko

28. května
OTVÍRÁNÍ STUDÁNEK
Tři Studně, studánky Barborka a Vitulka
29. května
DEN DĚTÍ
Nové Město na Moravě, Vratislavovo nám.
červen
DĚTSKÝ DEN
Křížánky, přesný termín na:
<http://www.obeckrizanky.cz/>
DĚTSKÝ DEN
Odpoledne plné hudby, tance a soutěží.
Moderuje oblíbený Míra Kaplan.
Nové Město na Moravě, Penzion Vrchovina
10. června
IVO ŠMOLDAS
zábavný pořad plný humoru
Sněžné, místo bude upřesněno
<http://www.snezne.cz/>
11. června
KRÁTECKÝ JARMARK
Krátká

12. června
ŘEMESLNÝ JARMARK SNĚŽNÉ
Sněžné
25. června
POHÁDKOVÝ LES
Křížánky
23. června–31. srpna
SÁL: ANTONÍN MALOŇ – VÝSTAVA DŘEVĚNÝCH HRACÍCH LOUTEK VESTIBUL: JAKUB ZICH – HRACÍ DOMEK A KUFR PRO DĚTI
Nové Město na Moravě,
Horácké muzeum

1. července
LETNÍ PRÁZDNINY V POHÁDKOVÉ VESNIČCE
Podlesí, Pohádková vesnička Podlesíčko
4.–8. července
NOVOMĚSTSKÉ SLUNOHRANÍ 2016
Sedmý ročník letní dílny smyčcových nástrojů pod vedením Janáčkova kvarteta z Brna.
Nové Město na Moravě, Horácká galerie srpen
RETRO DEN
Svratka, módní přehlídka dobového oblečení, sraz historických vozidel, přesný termín bude zveřejněn na <http://web.svratka.cz/>

6. srpna
FARMÁRSKÉ TRHY / OD 8:00 HOD.
Poutová zábava – večerní hodiny
Memoriál Antonína Neděli – turnaj v malé kopané / místní hřiště, Křížánky
13. srpna
KŘÍŽÁNECKÉ ŠPLOUCHÁNÍ
zábavná soutěž v plavbě na pneumatikách
Křížánky, Kyšperský rybník
13. srpna / 12:00

NA KOLE DĚTEM ŽDÁRSKÝMI VRCHY
zastavení cyklistického charitativního pelotonu
Zastávky: Svratka, Sněžné, Nové Město na Moravě. Více informací:
<http://www.zdaracidetem.cz/>
10. září
DEN OTEVŘENÝCH DVEŘÍ PAMÁTEK
Nové Město na Moravě
vstup do Horáckého muzea a Horácké galerie zdarma
24. září
BRAMBOROVÉ HODY
Studnice 23, Turistická chata Studnice

24. září
SVATOVÁCLAVSKÉ SLAVNOSTI
Nové Město na Moravě,
Vratislavovo nám.
8.–9. října
VÝSTAVA HUB
Nové Město na Moravě, Horácké muzeum
22.–23. října
ZVĚŘINOVÉ HODY
Studnice 23, Turistická chata Studnice

Tišnovsko

4. června
REKONSTRUKCE AMERICKÉ BITVY
Železně, hřiště
5.–6. srpna
OSLAVY VÝROČNÍ KARLA IV.
Tišnov – nám. Míru,
Předklášteří – Porta coeli
2.–4. září
TYJÁTR FEST
Předklášteří, Železně, Tišnov
11. září
RYBÁŘSKÉ SLAVNOSTI
Předklášteří, U Rybníka
24. září
SVATOVÁCLAVSKÉ HODY
Tišnov, nám. Míru
8. října
TIŠNOVSKÁ PADESÁTKA

Velkomeziříčsko

21. května
FESTIVAL MUZEJNÍCH NOCÍ
Zámek a Muzeum Velké Meziříčí
3.–12. června
EVROPSKÝ FESTIVAL FILOSOFIE – SVOBODA A NÁSILÍ
Jupiter club a Muzeum Velké Meziříčí
10. června
NOC KOSTELŮ
Kostel sv. Mikuláše
25. června–31. srpna
VELKOMEZIŘÍČSKÉ KULTURNÍ LÉTO
Prázdninové posezení při poslechu hudby, shlédnutí divadelních představení, kinematograf
Náměstí
3.–4. září
HISTORICKÉ SLAVNOSTI MĚSTA
Náměstí a Zámek Velké Meziříčí

12. října
39. GASTRODEN
Gastronomická výstava prováděná soutěžemi
Hotelová škola Světla a SOŠ řemesel
Velké Meziříčí

Žďársko

3. května–26. června
TAKOVÍ JSME BYLI
Výstava fotografií z let před rokem 1989 v Regionálním muzeu.
14.–16. května
ŽDÁRSKÁ POUŤ
Mše na Zelené hoře,
otevřená věž kostela sv. Prokopa,
zábavní areál u zimního stadionu
28.–29. května 10:00–18:00
DNY OTEVŘENÝCH ZAHRAD
Zámek Žďár
10. června od 20:00
MUZEJNÍ NOC
Regionální muzeum a Zámek Žďár
11. června 10:00–22:00
DEN ŽDÁRU
Náměstí Republiky, Farská humna,
Městské divadlo, otevřená věž kostela sv. Prokopa
26. června 10:00–15:00
ŽDÁRSKÝ TRIATLON 2016
Pílská nádrž
8.–10. července
FESTIVAL KORESPONDANCE
Zámek Žďár
22.–23. 7.
FESTIVAL POD ZELENOU HOROU
Zámek Žďár
5.–6. srpna
HORÁCKÝ DŽBÁNEK
Zámek Žďár
13. srpna od 9:30
NA KOLE DĚTEM ŽDÁRSKÝMI VRCHY
Náměstí Republiky
18. srpna–18. září
SLAVNOSTI JEŘABIN
Různá místa ve městě
20. srpna
ZÁVODY DRAČÍCH LODÍ
Pílská
3. září
KLÁŠTERNÍ NOC
Zámek Žďár

inzerce

POZVÁNKA NA VÝSTAVU

Obří modelové kolejiště s námětem Vysočiny

Návštěvní dny
**sobota a neděle
10 - 17 hod.**

středa
pouze po telefonické domluvě
pro školy, školky a skupiny
minimálně 10 osob

**Novinky na kolejišti:
hvězdné nebe
osvětlené soupravy
informační systém Pragotron**

Za laskavé podpory
Hettich

Suterén Kulturního domu ve Žďáře nad Sázavou, Dolní 30.
Více informací získáte na www.mkzdar.cz
nebo na telefonním čísle **603 742 409** (p. Wimmer)

VINOTÉKA

Otevírací doba:
Po – Pá 9⁰⁰ – 19⁰⁰
So 9⁰⁰ – 12⁰⁰

Dolní 38,
Žďár n/S
(Obchodní
centrum Libušín)

Tel.: 604 174 053

ŽDĚAR NAD SÁZAVOU

PRESTO PIZZA

Založeno 2009

ROZVOZ JÍDLA

+420 606 420 505
www.presto-pizza.cz

VÝPRVNÝ RODINNÝ MUZIKÁL
NA MOTIVY SLAVNÉHO FILMU

**AŤ ŽIJÍ
DUCHOVÉ!**

www.ATZIJIDUCHOVEMUZIKAL.cz

NEJVĚTŠÍ PŘÍRODNÍ ZÁBAVNÍ AREÁL V ČR

ŠIKLAND
ZVOLE NAD PERNŠTEJNEM

AKČNÍ LÉTO 2016

PROGRAM ÚTERÝ AŽ NEDĚLE **OTEVŘENO
OD 2. 7. DO 4. 9. 2016**

neděle 29. 5.	Den dětí a Sraz dvojčat a vícerčat 2016	sobota 2. 7.	Slavnostní zahájení sezóny 2016
sobota 16. 7.	Americký den	sobota 30. 7.	Aeroshow 2016
čtvrtek až neděle 11. 8. - 14. 8.	FESTIVAL Léto lásky	sobota 3. 9.	To nejlepší nakonec - ZLATÝ ŠIKLÁK 2016

Další skvělé akce na www.sikland.cz

www.sikland.cz
ZVOLE NAD PERNŠTEJNEM

Inf./fax: 566 567 400
mobil: 602 750 130
e-mail: info@sikland.cz

[facebook.com/sikluvmlyn](https://www.facebook.com/sikluvmlyn)
[sikland_official](https://www.instagram.com/sikland_official)